

# 黒部市

## 子育てガイド



ガイドは黒部市ホームページ「子育て応援サイトすこやかくろべっ子」でもご覧いただけます。

# 目次

❖ 妊娠がわかったら.....	4
⌘ 母子健康手帳の交付.....	4
⌘ 伴走型出産・子育て応援事業.....	4
⌘ 相談ごとは.....	5
⌘ 出産・妊娠中や産後の検診に対応できる医療機関.....	5
⌘ 妊娠中の検診に対応できる医療機関.....	5
⌘ 育児教室・相談会.....	5
❖ 赤ちゃんが生まれたら.....	6
⌘ 手続き.....	6
⌘ 医療費助成.....	7
⌘ 児童手当.....	8
⌘ とやまっ子 子育て応援券.....	8
⌘ すこやかくろべっ子誕生祝い事業.....	9
⌘ とやまっ子すくすく電気.....	10
⌘ 第4子以上誕生祝い事業 とやまっ子祝いパスポート.....	10
⌘ 健診・予防接種.....	11
⌘ 離乳食に挑戦.....	12
⌘ ひとり親家庭のために.....	13
⌘ 障がいのあるお子さんへの支援.....	14
❖ お子さんと出かけてみませんか？.....	15
⌘ 子育て支援センター・子育て支援室.....	15
⌘ 児童センター.....	18
⌘ 図書館.....	19
⌘ 赤ちゃんの駅.....	20
⌘ 公園.....	21
⌘ おすすめのおでかけスポット.....	21
⌘ とやま子育て応援団.....	23
⌘ 孫とお出かけ.....	23

❖ お子さんを預けたいとき.....	25
⌘ 認可保育所.....	25
⌘ 認定こども園.....	26
⌘ 幼稚園.....	26
⌘ 一時預かり保育.....	27
⌘ 病児・病後児保育.....	27
⌘ 日中一時支援.....	28
⌘ パパママサポートセンターたんぽぽ.....	28
❖ 小学校.....	29
⌘ いよいよ小学校入学.....	29
⌘ 放課後の保育支援.....	30
❖ 各種相談.....	31
❖ 急な事故・病気のと看.....	33
⌘ 休日・夜間の小児救急.....	33
⌘ かかりつけ医をもちましよう.....	33
❖ 黒部市内の医療機関.....	34
⌘ 個別予防接種協力医療機関.....	34
⌘ その他の医療機関.....	36
⌘ こんなときは、どうすればいいの?.....	37

子どもを大事に思うからこそ、悩んでしまうことってありますよね。そんな時こそ、この冊子を開いてください。誰かに話したり、外に出かけたりするだけで気分が楽になるかもしれません。黒部で子育てをする方を応援するために作成したガイドです。少しでも子育てを楽しんでいただけるよう願っています。



## ❖ 妊娠がわかったら

### ⌘ 母子健康手帳の交付

健康増進課（保健センター） ☎54-2411

妊娠の診断を受けたら、妊娠届出書を提出し、母子健康手帳と妊婦一般・産婦健康診査受診票・妊婦歯科健康診査受診票、新生児等聴覚検査受診票などの必要な書類の交付を受けましょう。

### ⌘ 伴走型出産・子育て応援事業

健康増進課（保健センター） ☎54-2411

全ての妊婦・子育て世帯が安心して出産・子育てできるよう、「伴走型相談支援」と「経済的支援（出産・子育て応援給付金）」を一体的に実施しています。

#### ●伴走型相談支援

妊娠・出産・子育て期のさまざまな不安を解消するため、面談やアンケートの機会を通してご相談に応じ、各ご家庭のニーズに合った必要な支援につなぎます。

#### ●出産・子育て応援給付金

出産、子育てにかかる経済的な負担を軽減するため、妊娠届出時の面談後と、出産後の訪問・面談後にそれぞれ給付金を支給します。

##### <出産応援給付金>

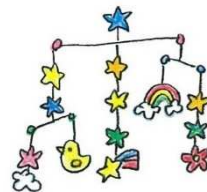
対象者：妊娠届出をした妊婦

支給額：妊婦1人あたり5万円

##### <子育て応援給付金>

対象者：出生したお子さんを養育している方

支給額：お子さん1人あたり5万円



## ⌘ 相談ごとは…

妊娠中の相談ごとは、健康増進課（保健センター ☎54-2411）、黒部市民病院等産科医療機関へお気軽にどうぞ！

## ⌘ 出産・妊娠中や産後の検診に対応できる医療機関

医療機関名	所在地	診療日	電話番号
黒部市民病院	黒部市三日市 1108-1	月～金	54-2211
あわの産婦人科医院	入善町入膳 229-3	月～土	72-0588

## ⌘ 妊娠中の検診に対応できる医療機関

医療機関名	所在地	診療日	電話番号
こうちウイメンズクリニック	魚津市吉島 1-809	月～土	32-3323
鈴木産婦人科医院	魚津市双葉町 2-13	月～土	24-8820
富山労災病院	魚津市六郎丸 992	月火木金	22-1280
吉見病院	滑川市清水町 3-25	月火木金土	076-475-0861

## ⌘ 育児教室・相談会

健康増進課（保健センター）☎54-2411

妊娠期に参加できる教室や相談会です。詳しい日程等については市の広報または保健カレンダーをご覧ください。

- パパママ教室（要予約）  
妊婦さんと赤ちゃんのパパやご家族でご参加ください。
- 沐浴や抱っこの練習をします。
- ままサロン（予約不要）  
集いの場です。妊娠中の過ごし方や産後のことについて情報交換をします。
- はぐはぐ（要予約）  
助産師による相談会です。妊娠中の相談もできますよ。

## ❖ 赤ちゃんが生まれたら

### ⌘ 手続き

#### ◆ 出生届

市民環境課 ☎54-2501

ご出産おめでとうございます！ 赤ちゃんが生まれたら、生まれた日を含む14日以内に出生届を提出します。

① 届出用紙を入手し、名前を決めて、必要事項を記入する。

用紙は出産したほとんどの病院に用意してあります。用紙の右側には「出生証明書」がついていますので、医師・助産師に記入してもらったものをもらいましょう。名前が決まったら必要事項を記入しましょう。

② 出生届を提出する。

出生届用紙にある「届出人」とは用紙を出しに来た人ではなく、出生届に対して責任を負う人のことをいいます。

- 順位は、
- ① 赤ちゃんの父又は母
  - ② 同居人（父母が届出できないとき）
  - ③ 出産に立ち会った医師・助産師 などです。

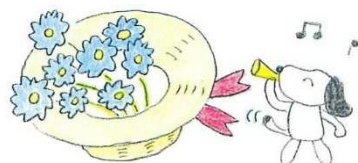
- どこに？
- ① 親の住所地
  - ② 子どもが生まれたところ
  - ③ 親の本籍地

のいずれかの市町村役場に提出します。

黒部市の窓口は 市民環境課  
宇奈月サービスセンター市民サービス課 です。

〔手続きに必要なもの〕

- 母子健康手帳
- 出生届用紙



## ♪ 出生連絡票を送りましたか？

ご希望の家庭には、保健師・助産師が「新生児訪問」としてお宅に伺います。発育測定、授乳・育児相談を行います。

## ※ 医療費助成

保険年金課 ☎54-2578

黒部市では、0歳から18歳到達後の3月31日まで（高校生相当年齢）の入院および通院にかかる医療費の自己負担分を助成します。

〔手続きに必要なもの〕

- 健康保険証（お子さんのもの）
- 申請者の身元確認ができる書類（マイナンバーカード、運転免許証等）

〔助成方法〕

**現物給付**…医療機関窓口でのお支払いの時点で助成が受けられます。富山県内全域の医療機関等が対象となります。

受診時に「こども医療費受給資格証」、「健康保険証」を医療機関窓口へ提出してください。

**償還払い**…医療機関窓口で自己負担分を支払い、後日市役所へ申請して助成を受けます。県外での受診や、「こども医療費受給資格証」を医療機関へ提示せず受診した場合等が対象となります。

「こども医療費受給資格証」、「領収書等(診療点数のわかるもの、コピー不可)」、「通帳等(振込先が分かるもの、保護者のもの)」を市役所保険年金課へ持参のうえ手続きをしてください。

〔助成対象外となるもの〕

- 保険適用外のものとは助成の対象となりません。

例：○黒部市民病院などの医療機関の初診加算料（紹介状なし負担）  
○予防接種 ○入院時の食事代、部屋代、病衣代、文書料 等

## ⌘ 児童手当

こども支援課 ☎54-2577

中学校修了までの児童を養育している方に支給します。請求者はお子さんを監護し生計を同一にしている方です。

### ◆ 支給額（児童1人あたり月額）

#### (1) 所得制限未満

- 3歳未満（一律） 15,000円
- 3歳から小学校修了前（第1子・第2子） 10,000円
- 3歳から小学校修了前（第3子以降） 15,000円
- 中学生（一律） 10,000円

子の人数は、18歳到達後最初の3月31日までの児童を含めて数えます。

#### (2) 所得制限以上

特例給付として、5,000円（一律）



〔手続きに必要なもの〕

- 請求者名義の預金通帳等
- マイナンバーが確認できる書類（請求者および配偶者）

## ⌘ とやまっ子 子育て応援券

こども支援課 ☎54-2577

保育サービス等の利用促進のため、お子さんが出生された時に応援券をお渡しします。※令和6年度から、新たな子育て支援ポイント制度になるため、令和5年度中の応援券新規配布は休止します。新たなポイントの配布、利用方法については該当者に改めてご案内します。

★県外からの転入者で令和2、3、4年度生まれのお子さんがある方には、従来どおり応援券を配布します。

第1子 10,000円分 / 第2子 20,000円分 / 第3子以降 30,000円分

### ♪ 利用できるサービス

- 一時預かり、病児病後児保育、絵本購入等の保育サービス
- 任意の予防接種、乳児健診、母乳相談、フッ素塗布等の保健サービス



## ※ すこやかくろべっ子誕生祝い事業

こども支援課 ☎54-2577

### ♪ 誕生祝金

お子さんが誕生された時に祝金を支給します。

- 第1子 20,000円
- 第2子 30,000円
- 第3子 50,000円
- 第4子以降 100,000円×3回（出生時・満1歳・満2歳）

### ♪ 双子・三つ子加算

誕生したお子さんが双子や三つ子のときは、上記の祝金に加算します。

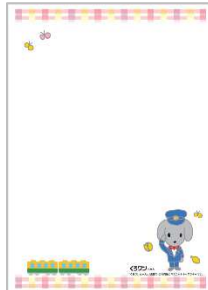
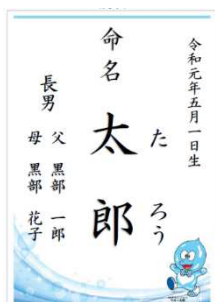
- 第1子・第2子 50,000円
- 第3子以降 100,000円

〔手続きに必要なもの〕

- 請求者名義の預金通帳等

### ♪ 命名紙を贈呈します

黒部市に住民登録されたお子さんへ、ささやかではございますが、誕生記念品として黒部市オリジナルデザインの命名紙を贈呈しています。



## ⌘ とやまっ子すくすく電気

富山県企業局 富山市安住町 2-14 ☎076-444-0247

県営水力発電所を効率的に運営することにより得られる利益の一部を活用して、子育て世帯の電気料金負担を軽減します。

1 対象世帯 県内で18歳未満の子ども3人以上が同居する世帯

※ 毎年4月1日時点で18歳未満であれば、当年度内は対象となります。

2 支援額

● 子ども3人の世帯…最大8,400円

● 子ども4人以上の世帯…最大21,600円

※ 認定の翌月から対象期間となります。申請受付から認定までに最大1ヶ月程度の期間が必要となりますので、毎月15日以降に届いた申請は翌月の認定（対象期間は翌々月から）となる場合があります。なお、申請は月末に認定処理を行い、翌月中旬頃に審査結果を郵送します。

3 事業実施期間 令和5年3月～令和6年2月

## ⌘ 第4子以上誕生お祝い事業 とやまっ子お祝いパスポート

富山県子ども未来課 富山市新総曲輪 1-7 ☎076-444-3208

県では、第4子目以上をご出産されたご家庭へお祝いの知事メッセージを送り、県立文化・スポーツ施設等の利用料が無料になるパスポートを発行します。パスポートが利用できるのはご両親とお子さんです。

● 有効期限 お生まれになったお子さんが小学6年生の3月31日まで

● 対象施設

① 文化施設

富山県美術館、水墨美術館、立山博物館、高志の国文学館、立山カルデラ砂防博物館、県民会館分館内山邸、県民会館分館金岡邸、中央植物園

② スポーツ施設

県総合体育センター、県高岡総合プール、県営富山武道館、県営高岡武道館、県営富山弓道場、県福光射撃場、県漕艇場、県上市力又一競技場、県西部体育センター、国際健康プラザ（とやま健康パーク）、県民公園太閤山ランド（プール）、県総合運動公園、五福公園、空港スポーツ緑地

③ その他の施設・イベント

富岩水上ライン・園内周遊クルーズ、帆船海王丸

## ※ 健診・予防接種

健康増進課（保健センター） ☎54-2411

### ◆ 新生児訪問

母子健康手帳交付時にお渡しした出生連絡票を、出産されてから提出、またはWEB申請によりお申込みください。保健師または助産師が訪問します。

### ◆ こんにちは赤ちゃん訪問

生後3か月頃のお子さんご家族のご様子や相談ごとを母子保健推進員または保健師が電話や訪問などで伺います。

#### ◎ 各地区に母子保健推進員がいます

母子健康手帳交付時に案内をお渡ししています。子育てについて身近な相談相手としてお気軽にご相談ください。

### ◆ 乳幼児健診

身体計測、診察、歯科診察、保健・栄養・育児相談など月齢に応じた総合的な集団健康診査を実施しています。

対象月・年齢 4か月、9か月、1歳6か月、3歳6か月

※ 対象者には個別通知します。

※ 詳しい日程等については、保健カレンダーをご覧ください。

### ◆ フッ化物塗布

1歳6か月から半年ごとに3歳6か月までの5回、集団フッ化物塗布を実施しています。

1歳6か月児健診で申込みを受付しています。



### ◆ 予防接種

予防接種は、重い感染症から赤ちゃんを守る大切なものです。お誕生の翌月に予診票をお送りしています。受け忘れないように、しっかりチェックしましょう。

※ 他の市町村から転入された方は、まだ受けていない予防接種の予診票を発行しますので、母子健康手帳を持って保健センターへお越しください。

## ✪ 離乳食に挑戦

健康増進課（保健センター） ☎54-2411

### ◆ 離乳食レッスン

親子で参加する離乳食の教室です。事前に申込が必要です。  
詳しい日程等は市の広報または保健カレンダーをご覧ください。



### ♪ 離乳食づくりってどうすればいいの？

まずは、簡単なものからチャレンジしてみましょう。

ごっくん期 (5~6か月)	いよいよ離乳食がスタート。とろとろ状の離乳食をごっくんと「飲み込む」ことに慣れる時期です。
もぐもぐ期 (7~8か月)	慣れてきたらとろとろ状のものと舌でつぶせるやわらかさのものを混ぜて口をもぐもぐと動かす練習の時期です。
かみかみ期 (9~11か月)	歯ぐきでつぶして食べられるようになります。手づかみ食べができるメニューも1品取り入れてみましょう。
ぱくぱく期 (12~18か月)	1日3回食事のリズムを大切に、家族と一緒の食卓を楽しみましょう。

### もぐもぐ期 おかゆ（7倍がゆ）

米…1/2カップ 水…3と1/2カップ

- ① 米は洗って水気をきり、鍋に入れて分量の水を加え、30分以上おいて十分に給水させる。
  - ② ふたをして強火にかける。沸騰したら弱火にして、吹きこぼれないようにふたをずらして1時間ほど炊く
  - ③ 火を止めてきっちりとふたをし、10分ほど蒸らす。
- ※ 米がゆは、慣れてきたら粗つぶし、つぶさないままへと進めましょう

### もぐもぐ期 白身魚のあんかけ

白身魚…10g にんじん…5g たまねぎ…10g ほうれん草…5g

だし汁 しょうゆ 片栗粉…小さじ1/2+水…小さじ1/2)

- ① 白身魚は骨と皮を除き、小さく切っておく。
- ② にんじん、たまねぎは短めのせん切り、ほうれん草は軟らかくゆでて、葉先を縦横に細かく刻む。

- ③ だし汁でにんじん、たまねぎを軟らかくなるまで煮る。野菜が軟らかくなったら①を加えて全体をほぐし、ほうれん草を加え、しょうゆで調味する。
- ④ 水溶き片栗粉を加え、とろみをつける。
- ※ 野菜は、キャベツやなす、ブロッコリー、白菜など季節のものでOK

## ※ ひとり親家庭のために

こども支援課 ☎54-2577

ひとり親で育児をされている方のために、医療費の助成や児童扶養手当の支給、就労支援などを行っています。詳細はお問い合わせください。

### ◆ 児童扶養手当

父母の離婚や重度の障がいなどの理由により、18歳到達後最初の年度末（お子さんが基準以上の障がいのときは、20歳）までの児童を養育している母又は父等に支給されます。

### ◆ ひとり親家庭等医療費助成

医療機関で受診された場合の保険診療自己負担分を助成します。

### ◆ 自立支援教育訓練給付金

就業のための特別な知識・技能修得・資格取得を目指す母子家庭の母又は父子家庭の父に給付します。（受講開始の1ヶ月前までに申請）

### ◆ 高等技能訓練促進費

母子家庭の母又は父子家庭の父が、経済的に自立に効果的な資格を取得する目的で2年以上修学する場合に支給されます。

### ◆ 母子父子寡婦福祉貸付金

母子父子家庭や寡婦の方の経済的自立支援などのため、無利子または低金利で資金を融資する制度です。

## ※ 障がいのあるお子さんへの支援

心身に障がいのあるお子さんに対し、各種手帳の交付や各種福祉手当の支給、各種福祉サービスの利用などの支援を行っています。

### ◆ 手帳の交付や支援

福祉課 ☎54-2502

身体障害者手帳 療育手帳 精神障害者保健福祉手帳  
各種福祉サービスの利用 各種福祉手当の支給

### ◆ 特別児童扶養手当

こども支援課 ☎54-2577

20歳未満で身体や精神に中程度以上の障がいのあるお子さんを監護している父もしくは母、又は父母にかわってその児童を養育している方に支給されます。詳細はお問い合わせください。



## ❖ お子さんと出かけてみませんか？

家庭で子育て中のお母さんや、おうちの方、どなたでもお子さんと一緒にお気軽にお越しください。

『家にばかりこもっていてもストレスがたまっちゃう！』、『ママ友だちがほしい！』そんなときは出かけてみませんか？

### ⌘ 子育て支援センター・子育て支援室

#### ♪ 育児サロン

親子の遊びの場、情報交換の場として自由に利用できます。体重・身長測定も行います。

#### ♪ 育児講座・育児教室

子育てについて学びましょう！ 親子であそびましょう！

子どものための救急法、親子でリトミック、子どもの栄養や母乳のお話など、子育てに役立ちます。

季節に応じた遊びなど、親子で楽しめます。



#### ♪ 子育て相談

電話、面接相談を行います。

妊娠・出産・子育てに関する悩みや疑問に、子育てアドバイザー・保健師・栄養士・歯科衛生士などが応じます。

#### ♪ 地域支援活動

児童センターや保育所等へ出向き、親子交流や歯科指導、子育てサークルへの援助等を行います。また、地区公民館で子育て出前サロンを開催します。

#### ♪ 子育て情報提供

子育てに関する情報を提供します。

◆ 黒部市ほがらか子育て支援センター（旧 黒部子育て支援センター）

三日市725（くろべ市民交流センター「あおーよ」3階） ☎57-0485

・育児サロン

月・水～土曜日 9：30～16：00（祝日除く）

♡子育て相談ルーム ☎57-0483

・電話相談 月・水～土曜日 8：30～17：00（祝日除く）

・育児専門相談 10：30～11：30（定期開催）



◆ 黒部市すこやか子育て支援センター（旧 宇奈月子育て支援センター）

宇奈月町下立38（すこやかプラザ2階） ☎65-2455

・育児サロン

月～金曜日 9：30～16：00（祝日除く）

・電話相談 月～金曜日 8：30～17：00（祝日除く）

・育児教室 毎週木曜日 10：00～12：00



◆ 三日市保育所 子育て支援室

三日市2454-3（三日市保育所内） ☎54-1064

月～金曜日 8：30～11：30（祝日除く）

子育て相談 9：00～17：00

◆ 田家保育所 子育て支援室

田家新545（田家保育所いくみ庵） ☎54-1711

月～金曜日 9：30～11：30（祝日除く）

子育て相談 9：00～17：00

★第2水曜日は地域のみなさんとふれあう日

◆ おおふせ認定こども園 子育て支援センターすくすく

金屋68（おおふせ認定こども園内） ☎54-0855

月～金曜日 9：00～12：00（祝日除く）

13：00～15：00

子育て相談 9：00～17：00





子育てサークルに参加希望の方は事前にお問い合わせ下さい。自主的な子育てサークル活動を応援しています。サークルを作りたい、活動のアドバイスが欲しいなど、お気軽にご相談下さい！

♪ 子育てサークル はろベビママ会（ほがらか子育て支援センター）

毎月第1月曜日 あさト～ク 10：30～11：30

毎月第3月曜日 ひるト～ク 14：00～15：00

1歳未満児対象で、新米ママさんにオススメ！

同じくらいの子を育てているお母さんばかり、共感できることが多いかも。

♪ 子育てサークル 楽nico ツインズ（すこやか子育て支援センター）

第3火曜日 10：30～12：00

双子ちゃん親子と妊婦さんのサークル。ニコニコの時間が過ごせますように。

◇ このほか、市内の保育所、認定こども園、幼稚園、パパママサポートセンターたんぽぽでも子育てサロンを行っています。詳しい日程・内容については各施設にお問い合わせ下さい。



## ※ 児童センター

「児童センターって小学生が行くところじゃないの？」…そんなことはありません！幼児向けの遊具や、楽しいプログラムもあります。

開館時間 10：00～17：30（祝日は17：00まで）

休館日 日曜日、祝日の翌日

### ◆ 東部児童センター

三田市2581-1 ☎52-4670

- ・幼児向けプログラム 親子わくわくランド

毎週金曜日 10：30～11：30

★季節のイベント盛りだくさん！

### ♪ 幼児サークル ちゅうりっぷ

2歳以上対象で1年間の登録制。親子で楽しめるイベントがいっぱい！

登録時期についてはお問い合わせ下さい。

毎週水曜日 10：30～12：00

---

### ◆ 中央児童センター

金屋464-1 ☎54-4007

- ・幼児向けプログラム ちびっこランド

月2回 10：30～11：30

★ 日程は直接センターにお問い合わせ下さい。

### ♪ 親子あそびの広場 コアラの会

1歳半～3歳児対象で1年間の登録制。季節感あふれるイベントを開催。

登録時期についてはお問い合わせ下さい。

毎週金曜日 10：30～12：00

## ※ 図書館

『図書館は静かで子ども連れは…』と思われるかもしれませんが、実際は赤ちゃんや幼児向けの絵本がたくさんあります。赤ちゃんも借りることができますし、絵本の読み聞かせ会も毎月開催しています。雨の日でもOK！どなたでもご自由にご参加いただけます。親子で絵本を楽しみませんか？

### ◆ 黒部市立あおーよ図書館

三日市725 ☎54-2311

- ・開館時間 日・月・水・木及び祝日 9：00～19：00  
金・土 9：00～20：00
- ・休館日 火曜日、毎月最終木曜日

#### ♪ おはなし会ま〜ぶる

毎月第3水曜日 10：30～

0歳児からの親子対象。絵本や紙芝居の読み聞かせ、手遊びなどをします。

#### ♪ えほんのよみきかせ会

毎月第1木曜日 14：00～

0歳児からの親子対象。ボランティアあいじ福祉会の方々による絵本のよみきかせや簡単な工作などをします。



#### ♪ 土曜よみきかせ会 すまいる☺スマイル

毎週土曜日 10：00～

0歳児からの親子対象。ボランティアによる絵本のよみきかせ。月1回英語絵本のよみきかせもあります。

## ◆ 黒部市立図書館宇奈月館

宇奈月町下立682（うなづき友学館内） ☎65-1010

- ・ 開館時間 9：00～18：00
- ・ 休館日 月曜日、祝祭日の翌日、毎月最終木曜日

### ♪ あかちゃんタイム

毎週火・土曜日 9：00～12：00

小さなお子さま連れでも気兼ねなくご利用いただける時間帯です。お子さまと一緒にゆっくり楽しくお過ごしください。

### ♪ 子ども会 えほんのよみきかせ

毎月第2水曜日 10：00～

幼児・小学校低学年児童向けの読み聞かせ会です。

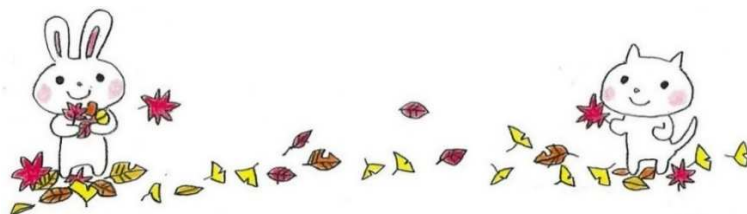
☆ 絵本の読み聞かせ会、おはなし会についての詳細は毎月市の広報に掲載しています。お問い合わせは各図書館へどうぞ。

## ※ 赤ちゃんの駅

健康増進課（保健センター） ☎54-2411

「赤ちゃんの駅」は、乳幼児を連れた保護者が外出しやすいように公共施設や民間施設内に設けられた授乳やおむつ替えができるスペースです。

「赤ちゃんの駅」には、目印としてこのステッカーが掲示してあり、無料で利用できます。お出かけの際に、お気軽にご利用ください。



## ※ 公園

近所の公園も良いけれど、時々大きな公園に出かけてみてはどうですか？  
ベビーカーでのお散歩はもちろん、ヨチヨチ歩きの子だって芝生の上なら転んでも大丈夫！お弁当を持って行ってピクニックもいいですね。

### ◆ 黒部市総合公園

黒部市体育協会 堀切1142 ☎52-5030

総合公園には噴水もあって子どもに大人気。近くには足湯「ばいお〜ゆ」もあります。（着替え・タオルをお忘れなく！）

5月には河岸にこいのぼりがたくさん泳ぎます！

### ◆ 宮野運動公園

公園管理事務所 宮野44 ☎54-1236

近所の公園にはない大型遊具が充実。桜の季節にはお花見もできます。

### ◆ 宇奈月公園

公園：街路公園課 ☎54-2648 / 足湯：商工観光課 ☎54-2611

足湯に入るならタオルを持って行きましょう！

## ※ おすすめのおでかけスポット

### ◆ くろべ牧場 まきばの風

宇奈月町栃屋字広谷 4 ☎52-2604

牛やヤギなどを見ながら軽くお散歩したらMOOガーデンでジェラート！

- ・営業時間 9：00～18：00 年中無休（年末年始を除く）

### ◆ 道の駅「KOKOくろべ」

堀切 925-1 ☎54-3266

大人気のふわふわドームや屋内には木製の幼児向け遊具スペースも！授乳室、紙おむつ・液体ミルクの自動販売機は24時間利用可能です。

- ・営業時間 8：30～21：00 年中無休

### ◆ 黒部市吉田科学館

吉田574-1 ☎57-0610

お子さん向けのイベント等開催しています。詳しくは市の広報でチェック！

- ・ 開館時間 9：00～17：00
- ・ 休館日 月曜日（祝祭日の場合は翌日）

### ◆ 黒部市地域観光ギャラリー

若栗 3212-1 ☎57-2851

立山黒部の自然を巨大ジオラマやスクリーンで体感しましょう。黒部宇奈月温泉駅のすぐお隣です。

- ・ 営業時間 9：00～19：00 年中無休

### ◆ 黒部市国際文化センター コラーレ

三日市20 ☎57-1201

コラーレの中や敷地内をぐるっと散歩するだけでも楽しめます。

- ・ 開館時間 9：00～22：30（土曜日は23：00まで）
- ・ 休館日 水曜日（祝祭日の場合は開館）

### ◆ 託児つきエアロビクス KU サポートクラブ Will

KUサポートクラブWill事務局 ☎65-1993

子育てママにオススメ！音楽にあわせて有酸素運動ができます。託児つきだから安心！

- ・ 日 時 毎週月曜日 10：30～11：30
- ・ 場 所 すこやかプラザ 宇奈月町下立38
- ・ 料 金 1クール10回4,000円（託児料は別途1クール3,500円）

※ 会員登録（年会費2,500円）と保険料（年間500円）が必要です。

※ 定員15名

※ 託児対象は生後3か月以上

※ 子育て応援券が利用できます。

## ⌘ とやま子育て応援団

とやま子育て応援団事務局（富山県こども未来課）

富山市新総曲輪 1-7 ☎076-444-3208

お子さんを連れた家族が協賛店を利用した場合に、割引などの各種サービスが受けられる制度です。

「とやま子育て応援団・優待カード（スマートフォンの画面）」を協賛店で見せてください。

とやま子育て応援団マーク



## ⌘ 孫とお出かけ

こども支援課 ☎54-2577

### ◆ お孫さんと一緒にお出かけしませんか？

おじいちゃんやおばあちゃんがお孫さんと一緒に対象施設に来館すると、入館料・観覧料等が無料になる取り組みを県内14市町村で行っています。

### ◆ 対象者

同居の有無にかかわらず、黒部市、富山市、砺波市、小矢部市、南砺市、射水市、高岡市、氷見市、滑川市、舟橋村、上市町、立山町、魚津市、入善町に居住する祖父母と孫（ひ孫）。

※ お孫さん、ひ孫さんについては居住地の制限はありません。

### ◆ 利用方法

入館の際に、各施設備え付けの申請書に記入し、受付へ提出してください。

## ◆ 対象施設

### ♪ 黒部市（5施設）

吉田科学館（プラネタリウム）、セレネ美術館、黒部市美術館、歴史民俗資料館、YKKセンターパーク（ファスナー手作り体験は、要予約）

### ♪ 富山市（14施設）

ファミリーパーク、科学博物館、天文台、郷土博物館、佐藤記念美術館、民族民芸村（7館）、猪谷関所館、大山歴史民俗資料館、八尾おわら資料館、八尾化石資料館、旧森家住宅、浮田家住宅、八尾曳山展示館、ガラス美術館

### ♪ 砺波市（6施設）

チューリップ四季彩館、砺波市美術館、松村外次郎記念庄川美術館、庄川水資料館、となみ散居村ミュージアム（民具館）、砺波市出町子供歌舞伎曳山会館

### ♪ 小矢部市（3施設）

クロスランドタワー、ダ・ピンチテクノミュージアム、小矢部市大谷博物館

### ♪ 南砺市（12施設）

城端曳山会館、じょうはな織館、五箇山和紙の里、五箇山民族館、そばの郷そば資料館、利賀瞑想の郷、井波彫刻総合会館、いのくち椿館、園芸植物園、福光美術館（常設展のみ）、棟方志功記念館「愛染苑」、松村記念会館

### ♪ 射水市（2施設）

新湊博物館、大島絵本館

### ♪ 高岡市（9施設）

高岡市万葉歴史館、高岡市藤子・F・不二雄ふるさとギャラリー、ミュゼふくおかカメラ館、高岡市福岡歴史民俗資料館、高岡市鋳物資料館、武田家住宅、高岡市伏木北前船資料館、高岡市伏木気象資料館、高岡御車山会館

### ♪ 氷見市（3施設）

氷見市潮風ギャラリー（藤子不二雄<sup>®</sup>アートコレクション）、氷見市立博物館、氷見市海浜植物園

### ♪ 滑川市（2施設）

ほたるいかミュージアム、滑川市立博物館

### ♪ 魚津市（2施設）

魚津埋没林博物館、魚津水族館

### ♪ 入善町（2施設）

入善町下山芸術の森発電所美術館、舟見城址館



## ❖ お子さんを預けたいとき

### ⌘ 認可保育所

こども支援課 ☎54-2577

保護者が仕事や病気などで子どもを保育できない場合に、保護者に代わって保育をします。年齢や発達にあったふさわしい環境の中で、情緒の安定や健全な心身を育みます。入所申込は前年度の10月頃に行っており、日程等については市の広報に掲載しています。

保育所	種	対象年齢	電話番号	所在地	延長	休日	加
村椿保育所	公	0歳～就学前	57-1395	吉田253			○
三島保育所	公	0歳～就学前	54-0440	三田市1151	20		○
前沢保育所	公	0歳～就学前	54-2003	前沢65-4			○
荻生保育所	公	0歳～就学前	54-1643	荻生2718	19		○
若栗保育所	公	0歳～就学前	54-1014	若栗1320-1			○
東布施保育所	公	0歳～就学前	58-1050	阿彌陀堂529			○
下立保育所	公	0歳～就学前	65-0053	宇奈月町下立827			○
黒部愛児保育園	私	0歳～就学前	52-4516	三田市295-6	19	○	○
三田市保育所	私	0歳～就学前	54-1064	三田市2454-3	20	○	○
田家保育所	私	0歳～就学前	54-1711	田家新545	20	○	○
うらやま保育園	私	0歳～就学前	65-0043	宇奈月町浦山1254	20	○	○

※ 延長の枠内の数字は延長保育の受け入れ終了時間（19時・20時）

※ 子育てサロンの日程は変更することがありますので各施設へお問い合わせ下さい。

（保育時間）月～土 標準時間 7：00～18：00

短時間 8：30～16：30（祝祭日は除く）

標準及び短時間は、保護者の就労状況等により決定します。

※ 保育料は保護者の市民税額によって決定します。（0～2歳児のみ）

※ 3～5歳児は副食費（おかずやおやつ代等）の一部を保育所に支払います。

## ◆ 「マイ保育園」に登録しませんか

育児に対する不安感や負担感を解消していただくため、妊婦さんや在宅で3歳未満の子どもの保育を行う保護者の方に、登録保育園でのサービスが受けられるようにするものです。詳しくは各保育所（園）へお問い合わせください。

- ・ 育児体験・育児教室…保育園行事の参加、おむつ替え・授乳・離乳食などのアドバイス、沐浴・手遊びなど
- ・ 育児相談…保育士等による育児相談・健康相談、発育相談など

## ※ 認定こども園

こども支援課 ☎54-2577

教育・保育を一体的に行う施設で、幼稚園と保育所の両方の良さを併せ持っている施設です。

認定こども園	種別	対象年齢	電話番号	所在地	延長	休日	加割
生地こども園	公	0歳～就学前	57-1357	生地中区242	19		○
石田こども園	私	0歳～就学前	54-1320	石田6510	19		○
おおふせ認定こども園	私	0歳～就学前	54-1642	金屋68	20	○	○
ちびっこきらら保育園	私	0歳～就学前	54-5177	堀切1389-5	19		

時間や料金については、認可保育所・幼稚園に準じます。

## ※ 幼稚園

こども支援課 ☎54-2577

幼稚園は、集団生活を通して協調性と自立性の芽生えを養う幼児教育の場です。入園の受付は前年度の10月頃に行っており、詳しい日程については市の広報などでご案内しております。

幼稚園	種別	対象年齢	電話番号	所在地	延長	休日	加割
さくら幼稚園	公	3歳～就学前	54-0816	植木68			○

教育時間 月～金 8：30～14：00（夏・冬・春休みがあります。）

※ 平日の預かり保育をしています。（14：00～16：30、月8日以内）

※ 夏・冬・春休み期間は預かり保育を行います。（8：30～14：00）

また、給食費として月4,100円程度かかります。

## ※ 一時預かり保育

こども支援課 ☎54-2577

通院、技能習得、リフレッシュ等のため家庭での保育ができない場合に、お子さんを一時的にお預かりし保育します。（保育所等入所中のお子さんは除く。）

実施保育所	電話番号	利用時間	利用料金
生地こども園	57-1357	月～土 8:30～17:00	1日 2,000円、半日 1,000円 昼食 200円／おやつ 1回 100円
前沢保育所	54-2003		
黒部愛児保育園	52-4516	月～土 8:30～16:30	1時間 300円、以降 30分毎 100円、時間外 500円 昼食 200円／おやつ 1回 100円／ミルク持込 100円
三日市保育所	54-1064	時間外～8:30／～18:00	
石田こども園	54-1320	月～金 9:00～16:00	午前 9:00～12:00(昼食なし 1500円) 1日(昼食あり 2500円)
田家保育所	54-1711	月～金 8:30～16:30	1時間 250円(時間外は 350円) 昼食 200円／おやつ 1回 100円
おおふせ 認定こども園	54-1642		
うらやま保育園	65-0043		

- ※ お昼寝用品・オムツ・おしり拭き・着替え・ハンドタオル・ビニール袋をご持参下さい。
- ※ できるだけお早めに予約をしてください。
- ※ 幼児教育・保育の無償化により、利用料金が無料になる場合がありますので、こども支援課までお問い合わせください。

## ※ 病児・病後児保育

お子さんが病氣中または、病氣の回復期で自宅での療養が必要な時に、保護者が安心して働くことができるように病児・病後児保育を実施しています。

### ◆ くるみ保育室（三島保育所 病児・病後児保育室）

三日市 1151 ☎54-0430

- ・対象 満1歳～小学校3年生
- ・開所日 月～金(祝日・お盆・年末年始除く) 8:00～18:00
- ・料金 1日 2,500円(昼食・おやつ代含む)／半日 1,300円
- ※ とみいくフレフレホームページで空き状況が確認できます。⇒
- ※ 利用する場合は、医師の診療情報提供書が必要です。



## ※ 日中一時支援

福祉課 ☎54-2502

心身に障がいのあるお子さんの日中の一時預かりを行っています。

※ 事前に福祉課での利用申請が必要です。

- 黒部学園 石田6771 ☎52-1354
- 富山型デイサービスまごの手 犬山500-1 ☎54-0053
- デイサービスしばんばの里「こもれび」 生地芦区34 ☎33-4522
- 高志野ベース 中新18 ☎33-5488

## ※ パパママサポートセンターたんぽぽ

『自由空間かって屋』内 コミュニティサポート黒部

☎56-8541 三日市 3309

パパママサポートセンターたんぽぽは、お子さんの一時預かり、家族で楽しめるイベントの開催、子育てに関する情報提供・相談などを行っています。

(黒部市委託事業、ファミリー・サポート・センター事業)

### ◆ 一時預かりの流れ

- ① 利用会員（子育てのお手伝いを頼みたい人）がセンターに申込みます。
- ② センターは登録されている協力会員（子育てのお手伝いをしたい人）の中から条件に合う人を探し、依頼します。
- ③ 協力会員から利用会員に連絡し、事前打ち合わせを行います。

く サポート活動（お子さんの預かり）後 く

- ④ 利用会員が協力会員に利用料を支払います。
  - ・ 定休日 日曜日、祝日（FAXでの受付のみ可）
  - ・ 預かり場所 利用会員宅、協力会員宅、発表会、ダンスサークル（練習）の会場など
  - ・ 利用料金 8：00～18：00 1時間700円  
上記以外の時間 1時間900円

※ 利用・協力とも会員登録が必要です。

※ 幼児教育・保育の無償化により、利用料金が無料になる場合がありますので、こども支援課までお問い合わせください。

## ❖ 小学校

### ※ いよいよ小学校入学

学校教育課 ☎54-2701

年長さんになると、1月中に就学通知書が送付されます。次のいずれかに該当するときは、学校教育課までお問い合わせ下さい。

- ① 就学通知書が届かないとき
- ② 病気・心身障がいなどの事情があるとき（就学相談をしています。）
- ③ 指定学校以外の学校に入学を希望するとき

学校名	電話番号	所在地
生地小学校	57-1044	生地経新1004
たかせ小学校	54-0771	田家新810
石田小学校	54-1316	石田6536
村椿小学校	57-1047	吉田225
中央小学校	54-1321	植木118
桜井小学校	54-0130	新牧野11-2
荻生小学校	54-0808	荻生2754
若栗小学校	54-0812	若栗1337
宇奈月小学校	65-2288	宇奈月町浦山205-1

#### ◆ 肢体不自由な児童のために

- にいかわ総合支援学校 石田6682 ☎54-1288
- 高志支援学校 富山市道正29-1 ☎076-438-4812

#### ◆ 知的障がいのある児童のために

- にいかわ総合支援学校 石田6682 ☎54-1288

## ※ 放課後の保育支援

こども支援課 ☎54-2577

### ◆ 放課後児童クラブ

保護者が就労などにより、昼間家庭にいない小学生の放課後の遊びや生活の場を提供します。

校区	クラブ名	電話番号	所在地
生地	あかりくらぶ	080-9277-8043	生地経新1004
石田	石田っ子の会	090-7588-6679	岡153
たかせ	たかせ☆キッズクラブ	090-2091-4447	田家新474
村椿	村椿学童育成会	080-1965-5079	吉田225
中央	中央チーキーズ	090-2098-1641	植木118
三日市	さんさんクラブ	090-3299-2941	新牧野11-2
前沢	前沢カナキッズ	090-2375-0114	前沢27-1
荻生	おぎっこキッズ	070-2250-9239	荻生2716
若栗	若栗放課後児童クラブ	080-6366-1180	若栗1337
宇奈月	スマイルキッズ	090-2093-4297	宇奈月町浦山205-1
中央	学童保育こどもランド	54-5177	堀切1388-2

- ・実施時間 学期中は放課後～午後6時（こどもランドは午後7時まで）
- ※ そのほか長期休業中の実施や料金、申込みなどについては、各クラブにお問い合わせください。
- ※ 障がいのある児童の一時預かりは放課後等デイサービスなどの福祉事業所でも行っています。詳細は福祉課（☎54-2502）までお問い合わせください。



## ❖ 各種相談

子育てには、わからないことや不安がいっぱいあります。一人で悩まないで、専門家のアドバイスを受けてみましょう。

### ◆ 母と子の健康・発達相談

- 健康増進課（保健センター） ☎54-2411  
月～金曜日 8：30～17：15
- 母子ヘルス相談（妊娠・出産・子育てや児の健康に関する相談）
- はぐはぐ（助産師による育児相談）
- ふれんど（臨床心理士による育児相談）
- 産後ケア事業（産後のママの心身のケア、休養など）

### ◆ 母乳相談

- 黒部市民病院産婦人科外来 三日市1108-1 ☎54-2211  
月～金曜日 9：00～16：00
- オリーブ助産院 山田新483-3 ☎090-2833-8767
- 母乳育児相談室 ころも助産院 若栗2255 ☎090-9767-4706
- 楽nico助産院 山田807-5 ☎050-3553-7406  
随時

### ◆ 子どもと家庭に関わる総合相談

- 子ども家庭総合支援拠点（市役所こども支援課内） ☎54-2577
- ほがらか子育て支援センター（あおーよ3階） ☎57-0483
- すこやか子育て支援センター（すこやかプラザ2階） ☎65-2455
- 三日市保育所子育て支援室 ☎54-1064
- 田家保育所子育て支援室 ☎54-1711
- おおふせ認定こども園子育て支援センターすくすく ☎54-0855  
月～金曜日 8：30～17：00

### ◆ 育児相談

- 市内保育所（園）、認定こども園、幼稚園、こども支援課  
月～金曜日 8：30～17：00

### ◆ 学校生活

いじめ、不登校など学校生活に関する心配事をお気軽にご相談ください。

- 黒部市教育センター（宇奈月町下立2361） ☎65-0029  
月～金曜日 9：00～17：00
- ほっとスペース「あゆみ」（新牧野220 勤労青少年ホーム内）  
火～金曜日 9：00～15：00 ☎090-8268-5778

### ◆ 発達や行動

お子さんの発達や行動などをお気軽にご相談ください。

- にこにこ相談会（会場：保健センター） 学校教育課 ☎54-2701  
月1回 ※日程はお問い合わせください。

### ◆ 発達相談

専門スタッフによる精神面、言語面、行動面などの発達相談、保護者への育児相談を行っています。

- 富山県児童相談所 ☎076-423-4000  
月～金曜日 8：30～17：15

### ◆ ひとり親家庭相談

- こども支援課 ☎54-2577  
月～金曜日 8：30～17：00

### ◆ DV相談

- 生涯学習文化課 ☎54-2764  
月～金曜日 8：30～17：00

### ◆ 女性のための専門相談

- 生涯学習文化課 ☎54-2764  
月1回 ※日程・会場はお問い合わせください。

※ 市内保育所（園）・認定こども園・幼稚園でも各種相談を受けています。



## ❖ 急な事故・病気のと看

### ⌘ 休日・夜間の小児救急

夜間や休日のケガ、急病の時の為の病院をチェックしておきましょう。

#### ◆ 新川医療圏小児急患センター

三日市1108番地1 黒部市民病院内 ☎54-2211

・夜間 19:00~22:00

・日曜日、祝日、年末年始

9:00~12:00、14:00~17:00、19:00~22:00

(※受付は21:45まで)

※ 保険証・診察券・医療費助成受給者証をお持ちください。



### ⌘ かかりつけ医をもちましよう

いざという時のために、普段から気軽に相談できる「かかりつけ医」をもちましよう。総合病院でなくても、専門的な治療が必要になれば、かかりつけ医から適切な医療機関を紹介してもらえます。



## ❖ 黒部市内の医療機関

### ⌘ 個別予防接種協力医療機関

健康増進課（保健センター） ☎54-2411

予防接種を受ける際は、事前に医療機関に予約してください。

医療機関名	所在地	電話番号
石坂外科内科医院	宇奈月町浦山 1109	65-1313
岩井整形外科医院	堀高 35	52-5500
岩田クリニック	新牧野 282-2	54-5080
大橋耳鼻科・眼科クリニック	新牧野 176	52-5870
金田クリニック	荻生 2895	52-1034
きょうクリニック	北野 48-2	57-0015
黒部市民病院（産婦人科）	三日市 1108-1	54-2211
こいずみクリニック	牧野 780-1	56-6006
桜井病院	荻生 6675-5	54-1800
しのざき小児科	三日市 1062	56-6938
藤が丘クリニック	生地中区 104-3	54-9888
藤森内科医院	三日市 2903	52-5123
堀川皮膚科クリニック	荻生 3097	52-5288
むらおかクリニック	生地神区 370	56-5166
桃井医院	釈迦堂 907	58-1001
吉澤内科医院	三日市 3468	54-0107

※ 乳幼児・児童等の個別予防接種については、広域化予防接種により、県内医療機関での接種が可能です。

詳しくは、医療機関へ直接お問い合わせください。

※ 県外の医療機関で接種を希望される方は、健康増進課までお問い合わせください。

R5.4

BCG	□タ		B型肝炎	ヒブ	小児用肺炎球菌	4種混合	2種混合	麻しん風しん		水痘	日本脳炎		子宮頸がん予防
	□タリックス	□タテック						1期	2期		幼児	小学生以上	
	●		●	●	●	●	●	●	●	●	●	●	●
							●		●		●	●	
●	●	●	●	●	●	●	●	●	●	●	●	●	●
							●	●	●	●	●	●	●
●	●	●	●	●	●	●	●	●	●	●	●	●	●
●	●	●	●	●	●	●	●	●	●	●	●	●	●
													●
							●		●			●	
							●		●			●	●
●	●	●	●	●	●	●	●	●	●	●	●	●	●
●	●		●	●	●	●	●	●	●	●	●	●	●
●	●	●	●	●	●	●	●	●	●	●	●	●	●
●	●		●	●	●	●	●	●	●	●	●	●	
			●	●	●	●	●	●	●	●	●	●	●
										●		●	
			●	●	●	●	●	●	●	●	●	●	

## ※ その他の医療機関

### ● 医科

医療機関名	所在地	電話番号
池田リハビリテーション病院	荻生 821	54-5400
くらた皮ふ科クリニック	三日市 2563-1	56-5266
高桜内科医院	北新 10-6	54-5010
たまの整形外科クリニック	牧野 820-1	56-5252
牧野胃腸科クリニック	新牧野 169	54-9607
黒部温泉病院	窪野 929	52-4655

企業内診療所は記載を省略してあります。

### ● 歯科

医療機関名	所在地	電話番号
朝日歯科クリニック	生地神区 346-1	57-3181
岩井歯科クリニック	新牧野 168	54-4300
うめかわ歯科クリニック	生地経新 3521-1	57-1233
おぎの歯科医院	三日市 3730-4	54-0648
小倉歯科医院	三日市 1096	33-5147
河村歯科医院	三日市 2991	54-0210
黒部市民病院 歯科口腔外科	三日市 1108-1	54-2211
島田歯科医院	三日市 3674	52-0167
新堂歯科診療所	新堂 53-2	52-5511
清田歯科医院	新牧野 356	57-2800
田中歯科医院	生地経新 4433	56-8040
中央歯科医院	植木 166-2	54-5188
のと歯科	生地中区 176 マルゼン中央1F	32-4696
平井デンタルクリニック	三日市 3316	52-0727
前田歯科クリニック	若栗 2535	57-2525
みどり歯科医院	三日市 3132-4	54-5775
渡辺歯科医院	三日市 3135	52-0164

企業内診療所は記載を省略してあります。

## ※ こんなときは、どうすればいいの？

※平成30年6月発行（富山県厚生部医務課編集発行）の小児救急医療ガイドブック（改訂版）を引用したものです。

### ◆ 熱（38度以上）を出したとき

発熱以外に重い症状がない  
水分や食事がとれている  
熱があっても夜は眠れる  
それほど機嫌は悪くない  
遊ぼうとする

自宅で様子をみましょう。  
翌日、かかりつけ医へ。

生後3ヶ月未満の赤ちゃん  
水分を受けつけない  
おしっこが半日くらい出ない  
何度も吐いたり、ぐったりしている  
顔色が悪く、あやしても笑わない  
遊ぼうとしないで、ごろごろしている

急患センターへ

### ◆ せきがひどい・息が苦しいとき、喘息の発作がでたとき

睡眠、食事、運動がいつも  
通りにできる  
横になって眠っていられる  
自宅での対処（くすりの吸入  
や内服）で症状が良くなった

自宅で様子をみましょう。  
翌日、かかりつけ医へ。

呼吸がはやい  
肩で息をする  
息を吸う前に喉仏の下側や  
みぞおちが引っ込む  
横になって眠れない  
ずっとせきが止まらない

急患センターへ

しゃべれない  
苦しくて動けない  
顔色やくちびろの色が青い

救急車を

### ◆ けいれん（ひきつけ）を起こしたとき

熱にともなったけいれんが  
過去にあり、今回は5分以内  
の短いけいれんで、止まっ  
た後は意識がいつもと同じ  
状態に戻っている。

自宅で様子をみましょう。  
翌日、かかりつけ医へ。

はじめてのけいれん  
けいれんが5分以上続いた  
半日に2回以上けいれんが  
起こった

急患センターへ

けいれんが15分以上とま  
らない  
けいれんの後、ポーっとし  
て呼びかけに答ええない

救急車を

### ◆ 下痢をしたとき

おしっこがでている  
食欲がいつもと変わらない  
水分もよくとれている  
機嫌がよく、元気

自宅で様子をみましょう。  
翌日、かかりつけ医へ。

血液が混じっている便・高熱がある  
何度も吐くおしっこが出ない  
機嫌が悪く、水分をほとんど受けつけない。

急患センターへ

受診時に、おむつごと便を持っていきましょう。

### ◆ 吐いたとき

吐いた後はケロっとしている  
水分がとれる。  
下痢や熱がなく、元気である

自宅で様子をみましょう。  
翌日、かかりつけ医へ。

生後3ヶ月未満の赤ちゃん・何度も吐く  
吐いた物に血液や胆汁（緑色）が混ざる  
ぐったりしている  
おしっこが出ない  
唇や舌が乾いている

急患センターへ

### ◆ おなかが痛いとき

すぐに軽くなって我慢ができる  
浣腸や排便をするとおさまって、  
元気にしている。

自宅で様子をみましょう。  
翌日、かかりつけ医へ。

ぐったりしている・泣いてばかりいる  
おなかをかかめて痛がる  
おなかが痛くて歩けない  
おなかをさわると強く痛がる  
吐いたりする。  
赤ちゃんの場合、激しく泣いたり  
泣きやんだりを繰り返す  
便に血が混じる。

急患センターへ

## ◆ 頭を打ったとき

タンコブ以外の外傷がない  
泣き止んだ後は元気になっている

自宅で様子を見ましょう。  
翌日、かかりつけ医へ。

打った後、しばらくの間意識がない状態があった  
(小さなお子さんでは打った後すぐに泣かなかった)  
頭の痛みが強い  
吐き気や気持ち悪さが続く

急患センターへ

意識が戻らない  
けいれんをおこしている  
ぐったりして元気がない

救急車を

## ◆ やけどをしたとき

赤いだけで水疱（水ぶくれ）がなく、やけどの範囲が子どもの手のひらより小さい

自宅で様子を見ましょう。  
翌日、かかりつけ医へ。

水疱（水ぶくれ）の範囲が子どもの手のひらより大きい  
痛くて泣きやまない

急患センターへ

ぐったりして元気がない  
やけどの範囲が広い範囲  
(例：片足全部など)

救急車を

## ◆ 誤飲・誤食をしたとき

タバコを少しだけかじった  
(乾いたタバコで1cm以下)  
プラスチック、紙、ビニール、クレヨン、鉛筆の芯をかじった  
インク、絵の具をなめた

自宅で様子を見ましょう。  
翌日、かかりつけ医へ。

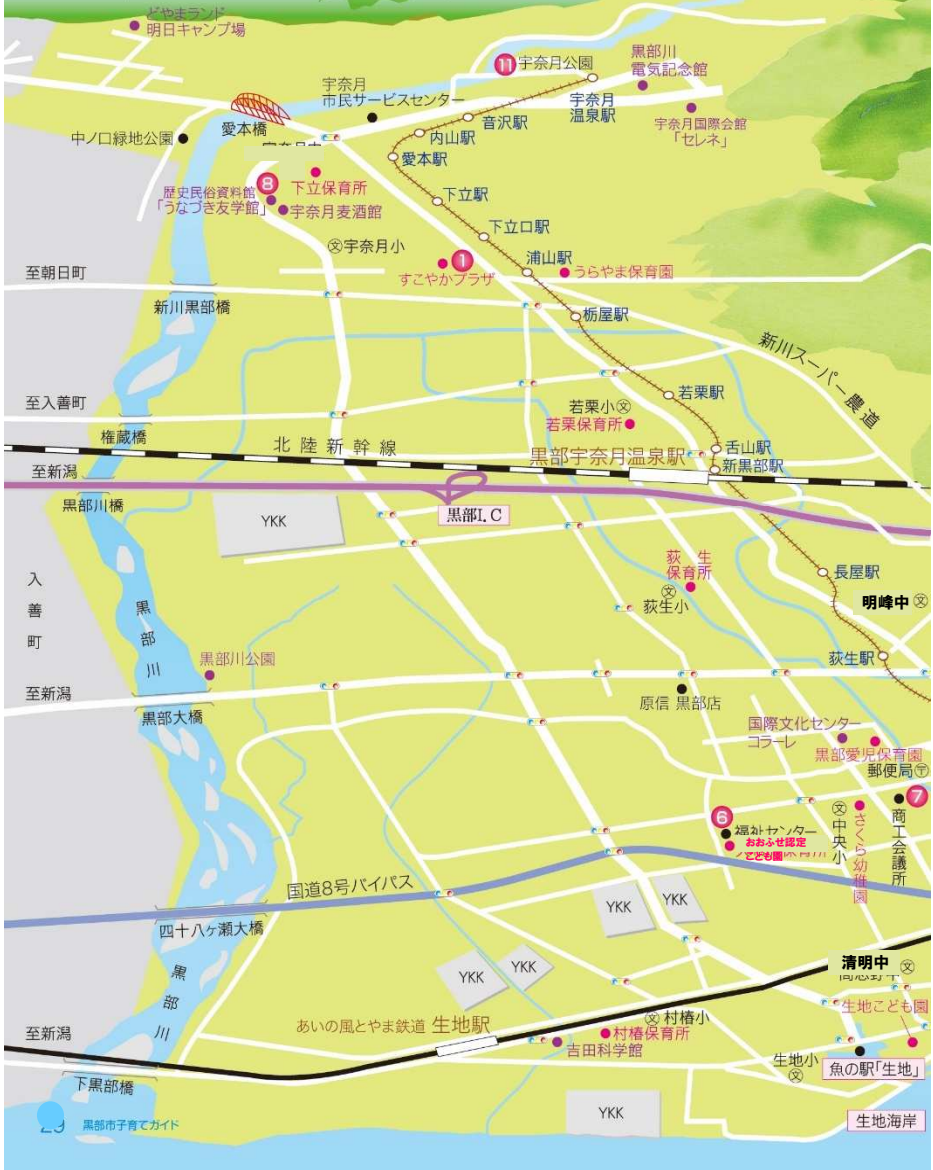
飲み込んだ後から咳き込みはじめたり、ゼーゼーする  
(気管に異物が入った可能性あり)  
元気が、医薬品、洗剤、殺虫剤などを飲んだ  
たばこを1/2以上食べた  
たばこの吸いがらを入れた水を飲んだ  
ボタン電池を飲んだ

急患センターへ

顔色が悪い  
呼吸が苦しそう  
吐き気が止まらない  
元気がなくボーっとしている

救急車を

# 黒部市子育てマップ







- |                               |     |                     |     |
|-------------------------------|-----|---------------------|-----|
| 1 すこやか 子育て支援センター<br>黒部市教育センター | p16 | 7 黒部市立 あおよ図書館       | p19 |
| 2 ほがらか 子育て支援センター              | p16 | 8 黒部市立図書館宇奈月館       | p20 |
| 3 三日市保育所子育て支援室                | p16 | 9 黒部市総合公園(総合体育センター) | p21 |
| 4 田家保育所子育て支援室                 | p16 | 10 宮野運動公園           | p21 |
| 5 東部児童センター                    | p18 | 11 宇奈月公園            | p21 |
| 6 中央児童センター                    | p18 | 12 パパママサポートセンターたんぼぼ | p28 |
|                               |     | 18 黒部市民病院           | p33 |

富山湾



# めいすい きと 名水の里くろべ こどもの権利宣言

～こどもと大人の約束～

わたしたちは、<sup>じどう</sup> 児童の<sup>けんり</sup> 権利に関する<sup>かん</sup> 条約、<sup>じょうやく</sup> こども基本法の<sup>きほんほう</sup> 精神に基づき<sup>せいしん</sup> 「生きる権利」<sup>けんり</sup> 「育つ権利」<sup>けんり</sup> 「守られる権利」<sup>けんり</sup> 「参加する権利」、この4つの権利を大切にします。大人もこどもも互いに、こどもの権利を理解し、認め合い、共有し、市民一人ひとりが、こどもの権利を尊重するまちにしましょう。

わたしたちは、

## 一、すべてのこどもの命が守られる「生きる権利」を尊重します。

- すべてのこどもは、命が守られ、安全で安心して生活することができます。
- 互いを尊重し合い、誰もが大切にされます。
- 誰もが自分らしく生きることができます。

## 一、こどもの力を伸ばし、成長できる「育つ権利」を尊重します。

- 一人ひとりが教育を受け、その力を伸ばすことができます。
- 遊び、スポーツ、芸術などを通して、みんなで楽しみ高め合うことができます。
- 失敗しても何度でも挑戦することができます。

## 一、暴力や争いなどから「守られる権利」を尊重します。

- 自分の発言や行動に責任をもち、自分で考えて行動できます。
- 困ったときは安心して相談できます。
- 心や体が傷ついたときには回復するまで手当をしてもらえます。
- 誰もがいじめや差別、体罰や虐待などから守られます。

## 一、自由に意見を表明したり、参加したりできる「参加する権利」を尊重します。

- 互いに交流し、みんなで話し合って決めることができます。
- 誰もが自分の意見や考えを表現し、受け止めてもらえます。
- 仲間とともに目標を設定し、その実現に向かって活動できます。

令和4年11月5日

名水の里くろべ こどもの権利宣言作成委員会

黒部市の小中学生が宣言を作成しました



## ⌘ 黒部市子育て支援アプリ「すこやかくろべっ子アプリ」

登録、利用は無料です。たくさんの地域の子育て情報を発信しています。  
ぜひダウンロードいただきご活用ください。

予防接種も！ 成長記録も！ 街の育児情報も！  
地域とつながる子育て支援アプリ

妊娠から出産、育児までをフルサポート

利用料金  
無料！



# すこやか くろべっ子アプリ

by 母子モ

母子モ(ボシモ)で検索！

アプリストアからダウンロード





黒部市こども支援課

〒938-8555 黒部市三日市1301番地

☎ : 0765-54-2577 FAX : 0765-54-4115

<https://www.city.kurobe.toyama.jp/child/>

発行：平成28年4月（改訂令和5年10月）