

認知症あんしんガイドブック

認知症になっても健やかで安心して
暮らせる黒部市を目指して



認知症は誰もがかかりうる身近な病気
です。

何かおかしいな？という気づきから、早
期相談、早期受診・治療につなげることが重
要です。早い対応により進行を遅らせたり、
改善が見込める場合もあります。

認知症になっても住み慣れた地域で安心
して生活を送ることができるよう、認知症
への理解を深め、早期からの相談や医療機
関の受診、適切なサービスの利用につなげ
ましょう。



認知症ケアパスとは・・・

認知症は、その進行とともに状態が変化するため、状
況に応じた適切な支援を受けることが大切です。

状態に応じて「いつ」「どこで」「どのような」医療・
介護サービスを受けられるのかをわかりやすく紹介す
るものです。

目次

1. 認知症ってどんな病気？	2 ページ
2. 認知症の原因	2 ページ
3. 認知症の症状	3 ページ
4. 認知症の主な種類	4 ページ
5. 認知症 早期発見の目安	8 ページ
6. 認知症を予防するために	9 ページ
7. 認知症の進行と主な症状・対応	10 ページ
8. 認知症かな？と思ったら	14 ページ
9. 認知症の人を支えるサービス・事業	17 ページ
10. 認知症の進行に合わせて受けられる 介護保険サービスやその他の支援の例	24 ページ
巻末資料（事業者一覧）	26 ページ

1. 認知症ってどんな病気？

認知症とは、いろいろな原因で脳の細胞が死んでしまったりして、脳の司令塔の働きに不都合が生じ、さまざまな障害が起こり、生活する上で支障が、およそ6か月以上継続している状態を指します。

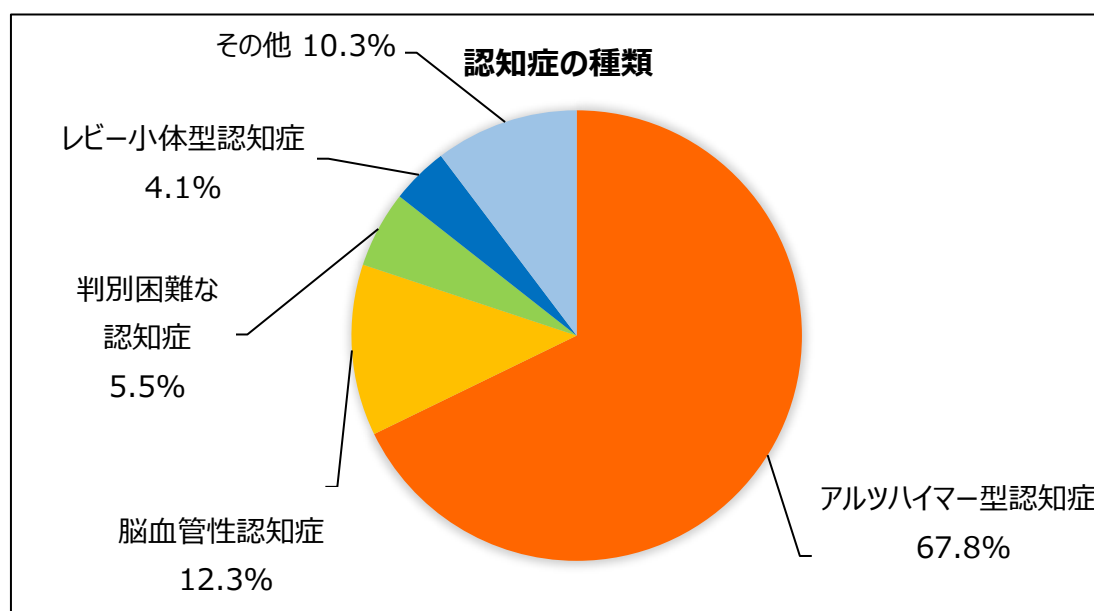
(出典：特定非営利活動法人地域ケア政策ネットワーク「認知症サポーター養成講座標準教材」)

2. 認知症の原因

認知症は様々な原因により引き起こされます。脳の細胞が少しずつ死んで脳が萎縮する病気として、アルツハイマー病が原因のアルツハイマー型認知症や、幻視や小刻み歩行などがみられるレビー小体型認知症などがあります。

また、脳梗塞や脳出血などにより脳の神経細胞の働きが損なわれる脳血管性認知症があります。最も数が多く代表的なものがアルツハイマー型認知症です。

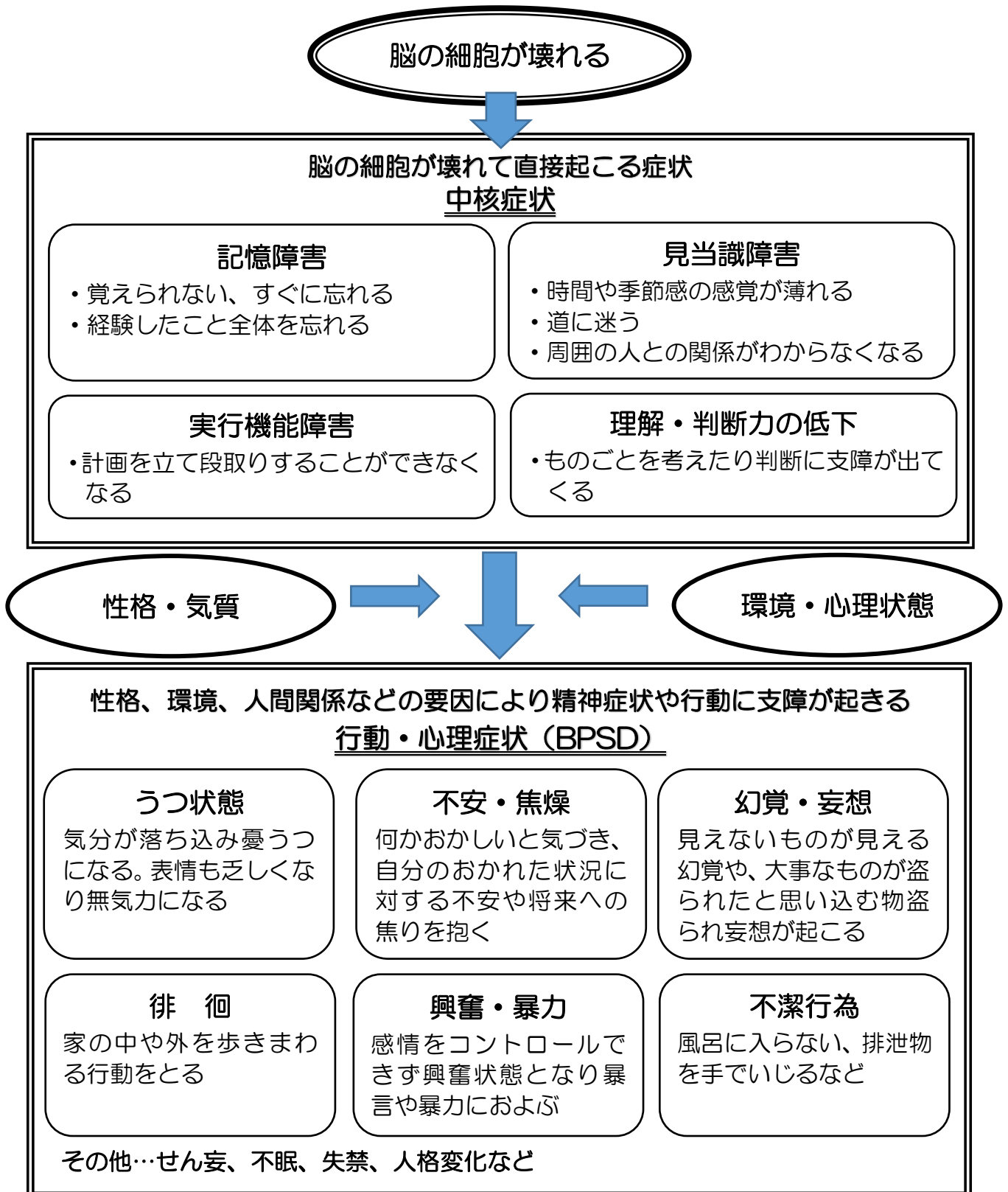
認知症の種類によって、症状の特徴や進行の程度が異なります。



資料：「富山県認知症高齢者実態調査」（平成 26 年度）

3. 認知症の症状

認知症の症状として、脳の細胞が壊れることによって直接起こる「中核症状」と本人の性格や環境、人間関係などの要因が絡み合っ​​て精神症状や日常生活における行動上の問題が起きてくる「行動・心理症状」に分けられます。



4. 認知症の主な種類 ～症状と対応について～

アルツハイマー型認知症

脳に特殊なたんぱく質がたまり、神経細胞が壊れて死んでしまい、神経を伝えることができなくなるにより症状が起こります。

症状

- 記憶障害が目立つ。
- 判断能力が低下する。
- 失認、失行などの見当識障害が起こる。
- 徘徊や物盗られ妄想などの様々な行動や心理症状が起こる。

※失認：まわりの状況を把握する機能が低下すること

- 家族の顔が認識できなくなるなど

※失行：一連の動作を行う機能が低下すること

- 衣類の前後上下などがわからず着替えができなくなるなど

対応

- 繰り返し聞かれることに怒らないようにしましょう。
- 周りが関わり孤独にさせないようにしましょう。
- 忘れないようにカレンダーやメモなどを利用しましょう。
- 薬の飲み忘れがないよう管理を工夫しましょう（カレンダーに貼るなど）。
- 本人がわかるように確認しながらサポートしましょう。
- 物盗られ妄想や幻視などの訴えは否定せず、話を合わせましょう。
- 外出で迷わないよう、連絡先がわかるようにし、周りに協力を求めましょう。
- 無理強いをせず、本人が安心できる言葉かけをしましょう。



脳血管性認知症

脳梗塞や脳出血、くも膜下出血などの脳の血管の病気によって脳の神経の細胞に栄養や酸素が行き渡らなくなり、その部分の神経細胞が死んだり神経のネットワークが壊れたりすることにより症状が起こります。

症状

- まだら認知症になりやすい。(症状が目立つ部分と正常な部分がある。出来たり出来なかったりする。)
- 感情のコントロールができない。
- 脳血管障害によって起こる様々な症状がある(手足の麻痺、呂律が回りにくい、夜間せん妄など)。

対応

- 初期段階では自分が認知症だと理解できているため、本人にとって大変辛い状況だと理解しましょう。
- できる時とできない時があると理解しましょう(脳の血流の状態によるため)。
- 感情の変化がおこる理由を知り、介護に活かしましょう。
- 早期から身体機能が落ちている場合があるため、介護サービスの利用等により介護の負担軽減を図りましょう。
- 生活習慣の見直しやリハビリ、定期的な受診など、脳血管疾患の悪化防止に努めましょう。



レビー小体型認知症

神経細胞にできるレビー小体という特殊なたんぱく質により、脳の脳皮質や脳幹の神経細胞が壊れて減少し、神経をうまく伝えられなくなるにより症状が起こります。

症状

- 初期は幻視が見られる場合がある。
- 間違った認識（誤認妄想）をしてしまうことがある。
- パーキンソン病のような症状（手の震え、筋肉のこわばり、仮面様顔貌など）が出る。
- 頭がはっきりした調子の良い時と、ぼんやりとしている時を繰り返しながら進行する。
- うつ症状やレム睡眠行動障害（寝ている時に暴れたり大声を出したりする）が見られることがある。

対応

- 幻視は嘘ではなく本人に見えているものとして、否定しないようにしましょう。
- 幻視の訴えに対しては、話を合わせて安心させるようにしましょう。
- 動作がゆっくりでも急かさないようにしましょう。
- できない時はできないのだと理解しましょう。

前頭側頭型認知症

脳の司令塔役の前頭前野や側頭葉の萎縮により症状が起こります。

症状

- 手を叩いたり、家の中や外を歩き回るなど、同じ行動を繰り返す（常同行動）。
- 食行動の異常（濃い味付け、食欲の異常な亢進など）。
- 集中力や自発性がなくなる。
- 言葉がなかなか出てこなくなる。
- 万引きや痴漢などの反社会的な行動が見られる。

対応

- 常同行動を強引に止めさせないようにしましょう。
- 笑顔でジェスチャーを加えながら接しましょう。
- 食べ物の管理をしましょう。
- 反社会行為がある場合には、専門家に相談しましょう。

その他

○クロイツフェルト・ヤコブ病や AIDS などの感染症、多量のアルコール摂取も認知症の原因となる病気です。

○治療可能な認知症として、正常圧水頭症や慢性硬膜下血腫、甲状腺疾患などがあります。

正常圧水頭症

髄液という脳の周りを流れている液体がたまって、脳が圧迫される病気です。集中力や注意力、意欲の低下や、足元がふらつく、小股でよちよち歩くといった歩行障害、尿失禁が特徴的な症状です。

慢性硬膜下血腫

頭を打撲した後、しばらくしてから頭の中に血がたまって脳が圧迫される病気です。物忘れが目立つ、足を引きずる、手が上がりにくい、失禁などの症状が見られます。

○薬の服用などにより認知機能の低下を誘発する場合があります。抗精神病薬、抗うつ薬、睡眠薬、降圧薬、鎮痛薬、抗アレルギー薬、副腎皮質ステロイドなどの多剤・多量服用による副作用が原因となる可能性があります。

加齢による物忘れと認知症の記憶障害との違いは？



加齢による物忘れ	認知症の記憶障害
経験したことが部分的に思い出せない	経験したこと全体を忘れている
目の前の人の名前が思い出せない	目の前の人が誰なのかわからない
物の置き場所を思い出せないことがある	置き忘れ・紛失が頻繁になる
何を食べたか思い出せない	食べたことじたいを忘れている
約束をすっかり忘れてしまった	約束したことじたいを忘れている
物覚えがわるくなったように感じる	数分前の記憶が残らない
曜日や日付を間違えることがある	月や季節を間違えることがある

5. 認知症 早期発見の目安

～気になる症状はありませんか？チェックしてみましょう～

●もの忘れがひどい

- 1 今切ったばかりなのに、電話の相手の名前を忘れる
- 2 同じことを何度も言う・問う・する
- 3 しまい忘れ置き忘れが増え、いつも探し物をしている
- 4 財布・通帳・衣類などを盗まれたと人を疑う

●判断・理解力が衰える

- 5 料理・片付け・計算・運転などのミスが多くなった
- 6 新しいことが覚えられない
- 7 話のつじつまが合わない
- 8 テレビ番組の内容が理解できなくなった



●時間・場所がわからない

- 9 約束の日時や場所を間違えるようになった
- 10 慣れた道でも迷うことがある

●人柄が変わる

- 11 些細なことで怒りっぽくなった
- 12 周りへの気づかいがなくなり頑固になった
- 13 自分の失敗を人のせいにする
- 14 「このごろ様子がおかしい」と周囲から言われた

●不安感が強い

- 15 ひとりになると怖がったり寂しがったりする
- 16 外出時、持ち物を何度も確かめる
- 17 「頭が変になった」と本人が訴える

●意欲がなくなる

- 18 下着を替えず、身だしなみを構わなくなった
- 19 趣味や好きなテレビ番組に興味を示さなくなった
- 20 ふさぎ込んで何をするのも億劫がりいやがる

日常の暮らしの中で、認知症の始まりではないかと思われる言動を、「公益社団法人 認知症の人と家族の会」の会員の経験からまとめたものです。医学的な診断基準ではありませんが、暮らしの中の目安として参考にしてください。

認知症は早期発見、早期受診・診断、早期治療が大切です。早く見つけて早く対応すれば、本人にとっても家族にとっても、それ以後の生活は大きく変わります。

気になる症状があれば、かかりつけ医などの医療機関やお近くの地域包括支援センターへご相談ください。(14ページの相談機関をご利用ください。)

6. 認知症を予防するために

生活習慣病を予防することは、認知症の原因であるアルツハイマー病や脳血管障害を防ぐことにも効果的であることがわかってきています。また、活動的な生活を心がけて脳に刺激を与えることも大切です。

食生活を改善する

食べ過ぎに注意し、さまざまな栄養素をバランスよく摂取しましょう。また、塩分を控え、飲酒はほどほどにしましょう。

ポイント

- 肉よりも魚を食卓に
- 野菜や果物を積極的に
- 食塩をとりすぎない
- 甘いものはひかえる
- 水分補給を忘れずに
- よく噛んで食べる

適度な運動を心がける

適度な運動は肥満や動脈硬化を防ぎ、脳の働きを活発にするなど認知症を予防する効果があります。無理せず日々の習慣にしましょう。

- 有酸素運動（ウォーキング、水泳など）…血流をよくし、脳に刺激を与えて認知症を予防します。
- 筋力トレーニング…筋肉や骨を丈夫にし、転倒や骨折を防ぐことで、寝たきりから認知症につながることを予防します。

脳の活性化を図る

脳を働かせることにより、たくさんの血液が脳に流れ、脳の機能の低下を防ぎます。



- 日常生活の工夫で脳に刺激を与えましょう。
 - 前日に食べた献立を思い出して記録する。
 - 一度に数種類のメニューを料理する。
 - 1週間の予定を立て、その準備をする。
 - なるべく少ないおつりになるように計算して、会計で支払う。
- 知的な活動や社会的なつながりを大切にする生活習慣を心がけましょう。
 - 趣味の活動を行う。
 - 新聞や本を読む。
 - 頭を使うゲームや簡単な計算をする。
 - 友人や親族との交流を持つ。



7. 認知症の進行と主な症状・対応

代表的なアルツハイマー型認知症の進行の例

※MCI・・・正常と認知症の間ともいえる状態

認知症の段階	正常（予防）	軽度認知障害（MCI）
認知症の進行		
本人の様子（例）	<ul style="list-style-type: none"> ・自立 	<ul style="list-style-type: none"> ・物忘れは多少あるが自立して生活ができる。 ・「あれ」「それ」などの代名詞が多くなる。 
対応のポイント	<p>本人が以下のポイントを心がけられるよう、支援しましょう。</p> <ul style="list-style-type: none"> ・運動により積極的に体を動かす。 ・青背の魚や緑黄色野菜を食べる機会を増やす。 ・生活リズムを整える。 ・脳の活性化を図る取組みを行う。 ・定期的な健診を受け、健康管理に努める。 ・持病がある場合は適切な治療を受け、悪化を防止する。 ・口腔ケアにより、口腔の機能を保つ。 	
家族の心構え	<ul style="list-style-type: none"> ・地域行事やボランティアを行うなど、社会参加するよう働きかけましょう。 ・家庭内での役割を持ってもらいましょう。 ・認知症の病気や介護についての知識を持ちましょう。 ・いつもと違う、何か様子がおかしいと感じたら、早めに相談しましょう。 ・家族の気づきをメモに留めておきましょう。 	
周りの人の心構え	<ul style="list-style-type: none"> ・認知症に対する偏見を持たず、自分たちの問題であるという認識を持ちましょう。 ・普段から住民同士のあいさつや声かけすることも大切です。 	

初期

認知症疑い

認知症を有するが 日常生活は自立

- 日常生活は自立している。
- 同じ事を何回も聞いたり、同じものを何度も買ったり、約束したことを忘れてしまう。
- 買物や事務、金銭管理にミスが見られる。
- 通帳などのしまい忘れ、置き忘れがある。
- 料理など手順を踏んだり、同時に複数の作業を行うことが難しくなる。
- 周囲の流れに合わなくなり、精神的な疲労が大きくなり、不安やイライラなどが出やすくなる。
- とくとき、不安や気分の落ち込みがある。

- 本人の話をよく聞きましょう。
- まず安心感や安定感を与え、心が落ち着いていれば、その人のできることを増やしてあげましょう。
- 認知症の本人にある程度ペースを合わせましょう。
- ゆっくり、短い言葉で、ひとつずつ伝えましょう。
- 時間の見当がつく工夫を心がけましょう。
- 不快な表情や態度はとらないようにしましょう。



- 早めに受診、相談しましょう。
- 困ったことは抱え込まずに、情報をオープンにし、身近な家族はもちろん、親戚や近隣、地域の人、本人の親しい人に伝えておきましょう。
- 認知症に伴う認知機能の低下があることを理解し、『対応のポイント』を心がけましょう。
- 家族間で介護のことについて話し合っておきましょう。

- 認知症に伴う認知機能低下があることを正しく理解しましょう。
- 本人が安心できるよう、あいさつやちょっとした支援を心がけましょう。

認知症の段階	中 期	
認知症の進行	誰かの見守りがあれば日常生活は自立	日常生活に手助け・介護が必要
本人の様子 (例)	<ul style="list-style-type: none"> • たびたび道に迷う。 • 買物や家事、金銭管理にミスが目立つ。 • 服薬管理ができない。 • 電話の対応や訪問者の対応、一人での留守番ができない。 • 同じものを何度も買う。 • 日課でしなくなることが増える。 • 外出したまらない。 • 季節に合った服装をしない。 	<ul style="list-style-type: none"> • 着替えや食事、トイレがうまく出来ない。 • 服を着る順番がわからない。 • 火の不始末がある。 • 昔の印象深い出来事を忘れる。
対応のポイント	<ul style="list-style-type: none"> • 物の使い方がわかるよう、使い方の手順を目のつく所に掲示したり、一緒に操作したりしましょう。 • その都度ゆっくり話を聞きましょう。 • 規則正しい生活を心がけ、自然の風や光に適度にあたるようにしましょう。 • 連絡先がわかる物を身につけましょう。 • 説得せずに気持ちを受け止め、一緒に行動しましょう。 • 趣味や得意分野を活かし、心の安定を図りましょう。 • 昔の思い出にふれたり、なじみの歌に親しみましょう。 	
家族の心構え	<ul style="list-style-type: none"> • 介護者自身が健康管理を行いましょう。 • 介護サービスを上手に利用しましょう。 • 介護の負担が増えるため、早めに担当ケアマネジャーや地域包括支援センターなどに相談しましょう。 • 家族の会などの集いの場を利用し、自分の気持ちを話せる場を持ちましょう。 	
周りの人の心構え	<ul style="list-style-type: none"> • 介護をする家族の気持ちも理解しながら、認知症の本人と家族を温かい目で見守り続けましょう。 	

終末期

常に介護が必要

- 意思疎通が困難である。
- ほぼ寝たきりである。
- 家族の顔が分からない。
- 表情が乏しい。



- 身体管理を十分に行いましょう。
- スキンシップを大切にしましょう。
- 言葉以外のサインを大切にしましょう。

- 日常生活でできないことが増え、合併症を起こしやすくなることを理解しましょう。
- これからへの備えをし、どのような終末期を迎えるか家族間で話し合っておきましょう。

認知症介護をしている 家族の気持ち

①とまどい・否定

- 異常な言動にとまどい、否定しようとする。
- 他の家族にすら打ち明けられずに悩む。

②混乱・怒り・拒絶

- 認知症への理解の不十分さからどう対応してよいかわからず混乱し、些細なことに腹を立てたり叱ったりする。
- 精神的・身体的に疲労困憊、拒絶感・絶望感に陥りやすいもともつらい時期。

③割り切り

- 怒ったり、イライラしても何もメリットはないと思いはじめ、割り切るようになる時期。
- 症状は同じでも介護者にとっても「問題」としては軽くなる。

④受容

- 認知症に対する理解が深まって、認知症の人の心理を介護者自身が考えなくてもわかるまでになる。
- 認知症である家族のあるがままを受け入れられるようになる時期。

8. 認知症かな？と思ったら

…まず相談しましょう！



認知症は誰にでも起こりうる病気です。「何かおかしいな」「ひょっとしたら…」と思ったら、本人・家族だけで抱え込まずに、できるだけ早くかかりつけ医や専門医療機関、お近くの地域包括支援センターで相談しましょう。

●医療機関

まずは、ご自身の「かかりつけ医」にご相談ください。

名称	所在地	電話番号
にいかわ認知症疾患医療センター (魚津緑ヶ丘病院併設)	魚津市大光寺 287	22-3399
黒部市民病院 精神科(心療内科) 脳神経内科(物忘れ外来)	三日市 1108-1	54-2211
魚津緑ヶ丘病院	魚津市大光寺 287	22-1567
富山労災病院 脳神経外科「物忘れ外来」	魚津市六郎丸 992	22-1280
あさひ総合病院 内科(神経内科)	朝日町泊 477	83-1160

※診察日や時間については各医療機関へお問合せください。

●地域包括支援センター

高齢者の介護や福祉に関する総合的な相談窓口です。

名称	所在地	電話番号	担当地区
黒部市地域包括支援センター	三日市 1301 黒部市役所福祉課内	54-5002	生地・石田・ 村椿・大布施・ 三日市
黒部市東部地域包括支援センター	宇奈月町浦山 2111 ふれあい福祉センター (旧宇奈月老人福祉センター)内	65-1165	田家・前沢・ 荻生・若栗・ 東布施・宇奈月・ 内山・音沢・ 愛本・下立・浦山



●認知症カフェ・地域の相談支援機関

認知症の人とその家族、地域の人、専門職の誰もが、気軽に相談、交流できる場です。認知症に関するご相談や、家族同士の交流、認知症予防のための取組など、多彩な内容を各所で実施しています。

開催内容や開催日時は各機関へお問い合わせください。

名 称	所在地	電話番号
とやま生協 輝くろべ	牧野 750-1	33-4515
グループホーム荻生金さん銀さん	荻生 2673-2	57-0553
グループホーム木こち	立野 129-1	32-5363
グループホームしばんばの里	生地芦区 34	32-4481
地域密着型特別養護老人ホーム 越路さくら	荻生 7120-2	32-4811

黒部市おれんじカフェ

場 所	開 催 日 時
おれんじカフェ「ひなた」 自由空間 かって屋(黒部市三日市 3309 番地)	毎週月曜(祝日・お盆・年末年始除く) 10時～11時30分
おれんじカフェ「やまびこ」 黒部市生涯学習文化スクエア ぷらっと (黒部市宇奈月町浦山 2100 番地2)	原則、毎月第 2・4金曜(祝日・お盆・年末年始除く) ※他の行事等で変動あり 14時～15時30分

○内容 自由にお話する時間のほか、体操やレクリエーションなどもあります。

○要予約 カフェの開催日前日までにお申し込みください。

○参加費 200円(お茶・菓子代) セルフサービスとなります。

☎ 黒部市福祉課 Tel54-2502



●認知症専門相談「おれんじ」

認知症の人やその家族の方が、気軽に身近な場所で相談できます。

相談はにいかわ認知症疾患医療センターの相談員が個別で相談にのります。

日 時：毎月第4木曜日(祝日の場合は翌週) 14時～15時

場 所：市役所 または ふれあい福祉センター(旧宇奈月老人福祉センター)

また、相談枠は1枠となっており、先着順とさせていただきます。事前の予約が必要です。お電話にてご連絡ください。

☎ 黒部市福祉課 Tel54-2502

●認知症初期集中支援チーム

認知症の人やその家族に早期に関わり、早期診断・対応に向けた支援を行います。

チームの活動

認知症が疑われる方や認知症の方、そのご家族を保健師や介護福祉士などの専門職が訪問し、認知症についての困りごとや心配なことを確認させていただきます。その上で、ご本人やご家族の状況に合わせた病院受診や介護サービス利用などを、主治医や専門の医師と連携を図りながら、サポートします。

対象となる方

40歳以上の黒部市在住の方で、在宅で生活をしておられる以下のような方

- ・認知症の診断を受けていない
- ・医療受診をしていない
- ・介護保険のサービスを利用していない
- ・認知症の症状への対応で困っている など

問 黒部市地域包括支援センター TEL54-5002



●その他の機関やコールセンターなど

名称	相談受付	電話番号
富山県新川厚生センター	平日 8:30～17:15	52-2647
富山県高齢者総合相談センター 認知症ほっと電話相談 健康・介護相談	土・日 10:00～16:00 火・金 10:00～12:00 13:00～16:00	076-432-6580 076-441-4110
若年性認知症コールセンター	月～土 10:00～15:00	0800-100-2707
認知症の人と家族の会 富山県支部	毎日(夜間 20～23時)	076-441-8998

富山県若年性認知症相談・支援センター

若年性認知症とは、65歳未満で発症する認知症のことをいいます。

この年代は多くの方が現役で仕事や家事をしています。仕事場で、または日常生活の中で物忘れなどの症状が出現し、いつもできていたことができなくなってきていたら、本人や家族だけで抱え込まず、早めに相談しましょう。直面する様々な悩みや不安に、医療・介護・福祉・行政・労働等の関係者と連携しながら相談支援します。

電話相談 月～金曜日 9:00～16:30 土曜日 13:00～16:00

面接相談 予約制(日・祝祭日・年末年始は休み)

電話 076-432-7501

場所 富山県総合福祉会館(サンシップとやま)内

9. 認知症の人を支えるサービス・事業

認知症の進行の度合いに合わせ、認知症になっても安心して住み慣れた地域で生活を続けられるよう、様々なサービス・支援を上手に利用しましょう。

(…対象者 …問合せ先)

※ は介護保険サービスです。

※ 市内の各介護保険サービス事業所、その他の施設などについては、巻末事業者一覧をご覧ください。

要介護状態になること、認知症が悪化することを予防する

地域の通いの場

介護予防や健康づくりのための体操を中心とした地域のコミュニケーションの拠点である、住民主体の「通いの場」です。

それぞれの地域で、ともに支え合うための特色のある活動を行っています。

市内在住の65歳以上の方
 黒部市福祉課
Tel54-2502

介護予防教室

65歳以上の方どなたでも参加できる介護予防教室を開催しています。認知症予防のための教室として、「脳いきいき体操教室」や「脳活くらぶ」がおすすめです。その他、運動教室などを開催しています。

市内在住の65歳以上の方
 黒部市福祉課
Tel54-2502



デイサービス（通所介護）

通所介護施設で、食事や入浴などの日常生活上の支援や、生活行為向上のための支援を日帰りで行います。

事業対象者または要支援・要介護認定を受けた方
 担当のケアマネジャー、地域包括支援センター、居宅介護支援事業所

認知症対応型デイサービス

認知症の人を対象に専門的なケアを提供する通所介護です。

要支援・要介護認定を受けた認知症の方
 担当のケアマネジャー、地域包括支援センター、居宅介護支援事業所

認知症サポーター

認知症サポーター養成講座を受講し、認知症について正しく理解し、偏見を持たず、認知症の人や家族を温かく見守ってくれる人です。

問 黒部市福祉課 Tel54-2502

配食サービス事業

バランスのとれた昼食を利用者宅へ配食するとともに、安否確認を行います。

対 一人暮らし高齢者等で食事の調理が困難な方

問 黒部市福祉課 Tel54-2502

徘徊高齢者等家族支援サービス

位置情報端末機（GPS）を貸与し、高齢者の居場所がわからなくなったときに、家族が位置情報提供業者と連絡を取りながら検索するものです。

対 行方不明になる可能性のある認知症高齢者を介護している家族

問 黒部市福祉課 Tel54-2502

くろベネット

地域住民がチームを作り、普段の関わりの中でその対象者に必要と感じられることができる範囲の活動（買い物、ゴミ出し、除雪、付添など）を行います。

また、電気やガス、新聞の事業者や地域の福祉団体などが、日常の業務の中で普段と違う状況を把握した場合、関係機関に連絡します。

対 高齢者、障がい者及び住民の視点で支援を必要とする世帯等

問 黒部市社会福祉協議会
Tel54-1082

徘徊高齢者 SOS ネットワーク事業

高齢者が行方不明になった場合に、家族等からの依頼を受け、市内協力事業所へ行方不明者の情報をメール配信し、可能な範囲での協力を得て、早期の発見・保護へつなげるネットワークです。

対 行方不明になる可能性のある認知症高齢者を介護している家族等

問 黒部市地域包括支援センター
Tel54-5002

認知症高齢者等おでかけあんしん損害保険加入事業

認知症の症状のある方が、事故などにより第三者に損害を負わせ損害賠償責任を負う場合に備え、市が保険契約者として加入します。自己負担はありません。

対 徘徊高齢者 SOS ネットワーク事業に登録されている方

問 黒部市地域包括支援センター Tel54-5002



生活上の支援を受ける

軽度生活支援事業

軽度生活援助員の派遣により、簡易な日常生活上の援助（草取り、窓ふき、家屋等の軽微な修繕など）を行います。

対 65歳以上の高齢者一人世帯、高齢者のみ世帯、及びこれに準ずる世帯で日常生活上の援助が必要な方

問 黒部市福祉課 Tel54-2502

寝たきり高齢者等紙おむつ支給事業

介護に必要な紙おむつ等を支給します。

対 常時おむつが必要な65歳以上の寝たきりや認知症で要介護3以上の認定を受けた方

問 黒部市福祉課 Tel54-2502

寝たきり高齢者等調髪サービス事業

理髪店が対象者宅を訪問し調髪します。

対 65歳以上の寝たきり高齢者、認知症高齢者

問 黒部市福祉課 Tel54-2502

在宅高齢者等介護タクシー事業

車椅子に乗ったままの病院への通院、福祉サービス提供施設等への送迎について、利用料金の一部を助成します。

対 65歳以上かつ要介護3以上の在宅で日常的に車椅子を利用しており、介護タクシーを利用するにあたり医療措置を要しない方。前年の所得税が非課税の方。

問 黒部市福祉課 Tel54-2502



生活上の支援を受ける

寝具洗濯乾燥消毒サービス事業

布団等の寝具洗濯・乾燥・消毒サービスを行います。

対 一人暮らし高齢者等で寝具の衛生管理が困難な方

問 黒部市福祉課 TEL54-2502

ショートステイ

介護老人福祉施設などに短期間入所して、日常生活上の支援や機能訓練などが受けられます。

対 要支援・要介護認定を受けた方

問 担当のケアマネジャー、地域包括支援センター、居宅介護支援事業所

ホームヘルプ（訪問介護）

自宅での家事や介護の手助けが必要になったとき、ホームヘルパーがお手伝いします。サービスの内容は、身体介護・生活援助などに区別されます。

対 事業対象者または要支援・要介護認定を受けた方

問 担当のケアマネジャー、地域包括支援センター、居宅介護支援事業所

小規模多機能型居宅介護

通所を中心に、利用者の選択に応じて訪問や泊まりのサービスを組み合わせ提供します。

対 要支援・要介護認定を受けた方

問 担当のケアマネジャー、地域包括支援センター、居宅介護支援事業所

高齢者運転免許自主返納支援制度をご存知ですか？

自動車の運転免許証を自主的に返納した高齢者の方に、車に代わる交通手段に必要な経費等を補助しています。

対象者：有効期間が残っている運転免許証を自主返納した方で65歳以上の方

支援内容・回数

◎市内バス路線全線で利用可能なフリーパスの配布

新幹線市街地線、新幹線生地線、生地循環線、石田三日市線、池尻線、愛本コミュニティタクシー（愛本本線、愛本サポート便、愛本フィーダー線、栃屋大橋循環線、栗虫連絡線）、南北循環線



○市内タクシー業者のタクシー利用券交付（1万5千円分、2年間有効）

○富山地方鉄道ICカード「えこまいか」交付（1万5千相当）

○富山地方鉄道ゴールドパスの購入費助成（上限1万5千円）

○電動補助機付自転車の購入費助成（上限1万5千円）

○デマンドタクシー回数券の購入費助成（上限1万5千円）

左のメニューのいずれか1つ、1回限り

問い合わせ：黒部市役所 市民環境課 TEL54-2501

かかりつけ医

日常的な診療、健康管理を行う医療機関です。

認知症疾患医療センター

認知症疾患に関する相談・鑑別診断、身体合併症、行動・心理症状への対応、行政・保健・医療・介護・福祉機関と連携した啓発活動を行います。

問 にかわ認知症疾患医療センター
(魚津緑ヶ丘病院併設)
Tel.22-3399



訪問看護

訪問看護ステーションや病院の看護師などが家庭を訪問して、主治医と連絡をとりながら病状を観察したり、床ずれの手当てなどをおこないます。

問 担当のケアマネジャー、地域包括支援センター、居宅介護支援事業所

居宅療養管理指導

医師、歯科医師、薬剤師などが家庭を訪問して、薬の飲み方、食事など療養上の管理・指導を行います。

問 担当のケアマネジャー、地域包括支援センター、居宅介護支援事業所

その他

自宅で医師による訪問診療や、歯科医師による訪問歯科診療を受けたい場合は、担当ケアマネジャーや地域包括支援センター、医療機関にてご相談ください。

権利を守る

消費生活相談

悪質商法、架空請求など、消費生活に関することでお困りのことがあれば、消費生活相談員が相談に応じます。

問 黒部市消費生活センター
(市民環境課内)
Tel54-3198



日常生活自立支援事業

判断能力に不安のある方（認知症、知的・精神障害など）の日常的な金銭管理や必要な手続き、通帳や書類等の預かりを行い、生活支援員の定期的な訪問により、支援します。

問 黒部市社会福祉協議会
Tel54-1082

成年後見制度

認知症等で判断能力が十分でない方の財産管理や日常生活でのさまざまな契約などを支援する制度です。

問 黒部市成年後見サポートセンター
Tel54-5002



住み慣れた地域で暮らすための住まい

軽費老人ホーム(ケアハウス)

自宅での生活が困難な高齢者が食事提供、介護サービスを受けながら入居できる施設です。

- 対** 自立した日常生活のできる高齢者
問 地域包括支援センター、各施設

認知症高齢者グループホーム

認知症の人がスタッフの介護を受けながら共同生活する住宅です。

- 対** 要支援2以上の方
問 担当のケアマネジャー、地域包括支援センター、各施設

有料老人ホーム

食事・入浴・排泄の介助、食事の提供、その他の日常生活上の便宜を提供する施設です。

- 問** 地域包括支援センター、
各施設



特別養護老人ホーム

常時介護が必要で居宅での生活が困難な人が入所して、日常生活上の支援や介護が受けられます。

- 対** 原則、要介護3以上の方
問 担当のケアマネジャー、地域包括支援センター、各施設

サービス付高齢者向け住宅

介護・医療と連携し、高齢者の安心を支えるサービスを提供するバリアフリー構造の住宅です。

- 問** 地域包括支援センター、各施設



10. 認知症の進行に合わせて受けられる介護保険サービスや

認知症かな？という気づきの時点から、進行の程度に合わせて、いつ、どこで、どのような

代表的なアルツハイマー型認知症の進行例

	正常 (予防)	認知症疑い・ 軽度認知障害	認知症を有するが 日常生活は自立
どこで相談するか		地域包括支援センター 医療機関	
社会参加・仲間作り をしたり役割を持つ		シルバー人材センター 老人クラブ	ボランティア活動 自治会活動 地域の通いの場
要介護状態になる・ 認知症が悪化すること を予防する		介護予防教室 老人クラブ	自治会活動 地域の通いの場
安否確認・ 見守りを受ける			地域住民 民生委員・児童委員 配食サービス事業 民間サービス(郵便等)
生活上の 支援を受ける		配食サービス事業	軽度生活支援事業
身体的な介護を 受ける			民間サービス
治療を受ける・ 病気を管理する		かかりつけ医	にいかわ認知症疾患医療センター・魚津緑ヶ丘病院
権利を守る			地域包括支援センター 日常生活自立支援事業
家族を支援する		地域包括支援センター	公益社団法人 認知症の人と家族の会富山県支部
住み慣れた地域で 暮らすための住まい			軽費老人ホーム(ケアハウス)

その他の支援の例

・・・介護保険サービス

医療や介護サービスを受ければよいかを示しています。

(右にいくほど発症から時間が経過し、進行している状態)

誰かの見守りがあれば
日常生活は自立

日常生活に手助け
・介護が必要

常に介護が必要

居宅介護支援事業所

認知症カフェ・地域の相談機関

(かかりつけ医・にいかわ認知症疾患医療センターなど)

サークル活動

認知症カフェ・地域の相談支援機関

デイサービス

認知症対応型デイサービス

サークル活動

認知症カフェ・地域の相談支援機関

認知症サポーター

くろベネット

徘徊高齢者 SOS ネットワーク事業 徘徊高齢者等家族支援サービス事業

寝具洗濯乾燥消毒サービス事業

寝たきり高齢者等紙おむつ支給事業・調髪サービス事業 在宅高齢者等介護タクシー事業

ホームヘルプ デイサービス 認知症対応型デイサービス 小規模多機能型居宅介護 ショートステイ

(弁当配達、宅配サービス、家事代行・清掃サービス など)

ホームヘルプ デイサービス 認知症対応型デイサービス 小規模多機能型居宅介護 ショートステイ

黒部市民病院精神科・心療内科・脳神経内科(物忘れ外来) 富山労災病院(物忘れ外来) など

訪問看護 居宅療養管理指導

…権利擁護、高齢者虐待への対応

成年後見制度

認知症カフェ・地域の相談支援機関

各種コールセンター など

介護保険サービスの利用

自宅

有料老人ホーム サービス付高齢者向け住宅

小規模多機能型居宅介護 認知症高齢者グループホーム

介護老人福祉施設

●居宅介護支援事業所

介護が必要な状態である本人・家族が在宅で生活できるように、介護に関する相談に応じます。

名 称	所在地	電話番号
池田リハビリテーション病院 居宅介護支援事業所	荻生 821	54-5401
医療法人社団平成会桜井病院	荻生 6675-5	54-1800
居宅介護支援センター 真成	新牧野 349 ユアースビル黒部 B 棟	57-3070
黒部市介護老人保健施設カリエール(休止中)	牧野 693	54-2213
黒部市民病院 在宅介護支援センター	三日市 1108-1	54-0928
黒部市社会福祉協議会ケアセンター	金屋 464-1	57-1099
ケアサポートきらり	生地神区 495-3	57-5066
越路さくら在宅介護支援センター	荻生 7120-2	32-5138
越之湖在宅介護支援センター	堀切 1002	57-3513
しばんばの里在宅介護支援センター	生地芦区 34	32-4460
つばき苑居宅介護支援事業所	荒俣 4378	57-3087
むらおかクリニック介護サポートてまりの丘	生地神区 370	56-5177
宇奈月在宅介護支援センター	宇奈月町下立 38	65-1448
かいごの窓口	中新 31-3	52-3458
ケアスタジオ介護相談所	生地神区 183-1	56-8306
ケアプラン 多喜	岡 244-12	55-4490
ケアプランセンター ここふく	天神新 302-2	54-2021

●介護サービス事業者

要支援・要介護認定を受けた方が利用できるサービスです。

①在宅サービス

1. 訪問介護（ホームヘルパーの派遣）

名 称	所在地	電話番号
黒部市社会福祉協議会ホームヘルプセンター	金屋 464-1	57-1089
ニチイケアセンター黒部	荻生 2897-1	56-8111
訪問介護ステーションファミリーハンズ	新牧野 349 ユアースビル黒部 B 棟	57-3070
宇奈月ホームヘルプサービスセンター	宇奈月町下立 38	65-1180

2. 訪問看護（看護師等が家庭を訪問して看護サービスを提供）

名 称	所在地	電話番号
黒部市民病院 地域医療保健室	三日市 1108-1	56-7231
下新川郡医師会黒部訪問看護ステーション	吉田 599-2	57-2271
訪問看護ナースソフィアにいかわ	出島 977ハイムグリンデル201号	32-5671

3. 訪問リハビリテーション（理学療法士等が家庭を訪問して行うリハビリ）

名 称	所在地	電話番号
池田リハビリテーション病院 訪問リハビリテーション事業所	荻生 821	54-5401
医療法人社団平成会桜井病院	荻生 6675-5	54-1800

4. 通所介護（デイサービス）・通所型サービス

名 称	所在地	電話番号
池田リハビリテーション病院 通所介護事業所さくら	荻生 821	54-2201
(健康増進プラザ)デイサービス リハトレ中新	中新 31-3	54-0388
越之湖デイサービスセンター	堀切 1002	57-3512
越野荘デイサービスセンター	若栗 2111	54-1680
デイサービス隠居くらぶ	田家新 765-2	56-5703
デイサービスセンター つばき苑	荒俣 4378	57-3127
ニチイケアセンター黒部	荻生 2897-1	56-8111
三日市デイサービス まちなか	三日市 3872-1	57-3044
やわらぎデイサービスセンター	牧野 693	57-2250
黒部温泉デイサービスセンター	窪野 929	52-2588
宇奈月デイサービスセンター	宇奈月町下立 37	65-2666

5. 通所リハビリテーション（デイケア…老人保健施設等でのリハビリ）

名 称	所在地	電話番号
池田リハビリテーション病院 通所リハビリテーション事業所	荻生 821	54-5400
医療法人社団平成会桜井病院 通所リハビリテーションほほえみ	荻生 6675-5	54-1800
黒部市介護老人保健施設カリエール	牧野 693	54-2213
むらおかクリニック デイケアてまりの丘	生地神区 370	56-5177

6. 短期入所生活介護（特別養護老人ホーム等でのショートステイ）

名 称	所在地	電話番号
越之湖短期入所生活介護事業所	堀切 1002	57-3511
地域密着型特別養護老人ホーム越路さくら	荻生 7120-2	32-4811
特別養護老人ホーム越野荘 短期入所生活介護事業所	若栗 2111	54-0622
特別養護老人ホームおらはうす宇奈月	宇奈月町下立 37	65-1180

7. 短期入所療養介護（老人保健施設等でのショートステイ）

名 称	所在地	電話番号
池田リハビリテーション病院介護医療院 短期入所療養介護事業所	荻生 821	54-5400
医療法人社団平成会桜井病院	荻生 6675-5	54-1800
黒部市介護老人保健施設カリエール	牧野 693	54-2213
黒部温泉病院介護医療院	窪野 929	52-4655

8. 基準該当（デイサービスでのショートステイ）

名 称	所在地	電話番号
富山型デイサービスしばんばの里「こもれび」(休止中)	生地芦区 34	33-4522

②地域密着型サービス

9. 地域密着型通所介護（デイサービス）・通所型サービス

名 称	所在地	電話番号
デイサービスしばんばの里	生地芦区 34	33-4460
富山型デイサービスしばんばの里「こもれび」	生地芦区 34	33-4522
富山型デイサービスまごの手	犬山 500-1	54-0053
富山型デイサービスきずな	三日市 2840-1	54-5006
特定非営利活動法人あいの風	宇奈月町析屋 151-4	65-1881
機能訓練特化富山型デイサービス リハットネス	中新 18	52-5088
デイサービスさくらい	堀高 24-1	54-5200
CHACHACHA黒部	荻生 741	32-5121

10. 定期巡回・随時対応型訪問介護看護（24時間対応の訪問サービス）

名 称	所在地	電話番号
ケアステーション優悠	田家新 738-1	32-5702

1 1. 認知症対応型通所介護（認知症高齢者のデイサービス）

名 称	所在地	電話番号
池田リハビリテーション病院 認知症対応型通所介護事業所わかば	荻生 821	54-2201
越路さくら認知症対応型デイサービスセンター	荻生 7120-2	32-5137
ホームさくらい通所介護	堀高 27-1	54-5300
ニチイケアセンター黒部(休止中)	荻生 2897-1	56-8222

1 2. 小規模多機能型居宅介護

（通いを中心に訪問・宿泊などを組み合わせたサービスを提供）

名 称	所在地	電話番号
とやま生協 輝くろべ	牧野 750-1	33-4515
小規模多機能ホームかたかご	宇奈月町下立 50-1	65-2351
ケアホーム生地	生地神区 183-1	56-8305

1 3. 認知症対応型共同生活介護（認知症高齢者のグループホーム）

名 称	所在地	電話番号
グループホーム荻生金さん銀さん	荻生 2673-2	57-0553
グループホーム木こち	立野 129-1	32-5363
ホームさくらい	堀高 27-1	54-5300
グループホームしばんばの里	生地芦区 34	32-4481
グループホーム黒部	吉田 460-1	32-5871
ニチイケアセンター黒部	荻生 2897-1	56-8222
宇奈月グループホーム「いわうちわの里」	宇奈月町下立 37	65-2388
グループホームくぬぎの里	宇奈月町下立 50-1	65-2341
ケアホーム生地	生地神区 183-1	56-8305

1 4. 地域密着型介護老人福祉施設入所者生活介護（小規模特別養護老人ホーム）

名 称	所在地	電話番号
地域密着型特別養護老人ホーム越路さくら	荻生 7120-2	32-4811
地域密着型特別養護老人ホーム越野荘	若栗 2111	54-0622

③施設サービス

15. 介護老人福祉施設（特別養護老人ホーム）

名 称	所在地	電話番号
特別養護老人ホーム 越之湖	堀切 1002	57-3511
特別養護老人ホーム 越野荘	若栗 2111	54-0622
特別養護老人ホームおらはうす宇奈月	宇奈月町下立 37	65-1180

16. 介護老人保健施設（老人保健施設）

名 称	所在地	電話番号
黒部市介護老人保健施設カリエール	牧野 693	54-2213

17. 介護医療院

名 称	所在地	電話番号
池田リハビリテーション病院介護医療院	荻生 821	54-5400
黒部温泉病院介護医療院	窪野 929	52-4655

●その他の高齢者向け入居施設

○軽費老人ホーム（ケアハウス）

名 称	所在地	電話番号
黒部笑福学園	荒俣字鉄上 997	57-1555

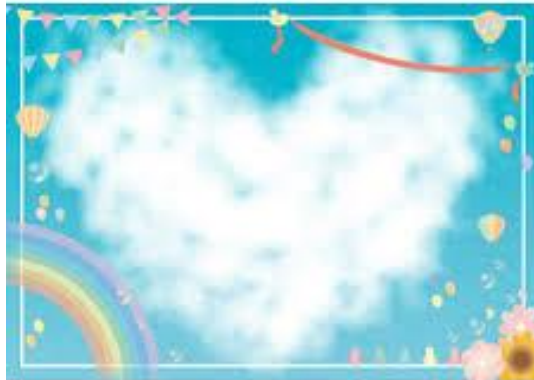
○有料老人ホーム

名 称	所在地	電話番号
しんせい三日市	三日市 3872-1	57-3070
しんせい花の丘	山田新 217-1	56-5066
うちくる黒部病院前	牧野 760-1	52-5909

○サービス付高齢者向け住宅

名 称	所在地	電話番号
サービス付高齢者住宅優悠庵	田家新 738-1	56-5703





黒部市市民福祉部福祉課

住所：富山県黒部市三日市1301番地

電話：0765-54-2502

令和4年6月更新